

**İŞ GİRİŞİM SERMAYESİ
YATIRIM ORTAKLIĞI A.Ş.**

FAALİYET RAPORU

(01.01.2005-31.12.2005)

MERKEZ	:	İSTANBUL
KAYITLI SERMAYE	:	200.000.000 YTL (200.000.000.000.000 TL)
ÇIKARILMIŞ SERMAYE	:	22.500.000 YTL (22.500.000.000.000 TL)

İÇİNDEKİLER

- Yönetim Kadrosu	1
- Ortaklar Genel Kurul Gündemi	2
- Yönetim Kurulu Raporu	3
- Portföy Değer Tablosu	10
- Mali Tablolar	11
- Mali Tablo Dipnotları	16
- 2005 Yılı Kar Dağıtım Teklifi	56
- Denetçiler Raporu	57
- Bağımsız Denetim Raporu	59
- Kurumsal Yönetim İlkeleri Uyum Raporu	60
- Etik Kurallar	68

YÖNETİM KURULU ÜYELERİ

Başkan	: Mete Uğurlu	25.04.2005 – 28.04.2006
Başkan Yardımcısı	: Recep Ferdi Miskbay	25.04.2005 – 28.04.2006
Üye	: İbrahim Halil Çiftçi	25.04.2005 – 28.04.2006
Üye	: Haluk Lütfi Somersan	25.04.2005 – 28.04.2006
Üye	: İlhami Koç	25.04.2005 – 28.04.2006
Üye	: Fatma Güliz Aykan	25.04.2005 – 28.04.2006
Üye	: Salih Ergün	25.04.2005 – 28.04.2006
Üye	: Patrick James Keating	25.04.2005 – 28.04.2006
Üye	: Hüsnü Yamaç Sezgi	20.01.2006 – 28.04.2006
Üye	: Hakan Aygen	21.02.2006 – 28.04.2006

DÖNEM İÇİNDE GÖREV YAPAN YÖNETİM KURULU ÜYELERİ

Üye	: Engin Murat Yüksel	25.04.2005 – 02.08.2005
Üye	: Hidayet Yetkin Kesler	25.04.2005 – 21.02.2006

DENETÇİLER

Süleyman İzmirli	:	25.04.2005 – 28.04.2006
Enis Aygen	:	25.04.2005 – 28.04.2006

ŞİRKET YÖNETİM KADROSU

Patrick J. Keating	: Genel Müdür	19.08.2002 – 31.03.2005
Alim Murat Özgen	: Genel Müdür	01.01.2006 -
Alim Murat Özgen	: Genel Müdür Yardımcısı	01.01.2004 – 01.01.2006
Fatma Banu Gül	: Mali ve İdari İşler Müdürü	01.12.2000 -
Yavuz Emre İyibilir	: İş Geliştirme Müdürü	01.09.2004 -

**28 NİSAN 2006 TARİHLİ
OLAĞAN GENEL KURUL TOPLANTISI GÜNDEMİ**

1. Açılış, Başkanlık Divanının oluşturulması ve toplantı tutanaklarının imzalanması için Divan'a yetki verilmesi,
2. 2005 yılına ilişkin Yönetim Kurulu faaliyet raporu ve Denetçiler raporlarının okunması ve müzakeresi,
3. 2005 yılı bilanço ve kar/zarar hesaplarının okunması, müzakeresi ve onaylanması,
4. Yönetim Kurulunun 2005 yılı kar dağıtım teklifinin görüşülerek karara bağlanması ,
5. Sermaye Piyasası Mevzuatı gereği karın hesaplanmasında gerçekleşmemiş sermaye kazancı olarak Özel Yedekler hesabında izlenen değer artış gelirlerinin gerçekleşmiş olan 54.583,95 YTL'lik kısmının Geçmiş Yıl Karları hesabına aktarılmasının onaylanması,
6. 2005 yılı içinde yapılan bağış ve yardımlar hakkında bilgi sunulması,
7. Kurumsal Yönetim İlkeleri kapsamında hazırlanan "Şirket Etik Kuralları" ve "Kar Dağıtım Politikası" hakkında bilgi verilmesi,
8. Dönem içinde boşalan Yönetim Kurulu Üyeliklerine yapılan atamaların onaylanması,
9. Yönetim Kurulu Üyeleri ve Denetçilerin 2005 yılı çalışmalarından dolayı ayrı ayrı ibrası,
10. Yönetim Kurulu Üyelerinin ve Denetçilerin seçimi ve görev sürelerinin belirlenmesi,
11. Yönetim Kurulu Üyelerinin ve Denetçilerin ücretlerinin saptanması,
12. Yönetim Kurulu tarafından seçilen Bağımsız Denetim şirketinin onaylanması,
13. Dilek ve öneriler.

İŞ GİRİŞİM SERMAYESİ YATIRIM ORTAKLIĞI A.Ş. YÖNETİM KURULU RAPORU

1. DÜNYADA VE TÜRKİYE'DE GENEL EKONOMİK DURUM

2005 yılında dünya ekonomisinin bir miktar yavaşlamakla birlikte büyümesini sürdürdüğü tahmin edilmektedir. ABD ekonomisindeki büyüme, yurtiçi talep artışına rağmen petrol fiyatlarındaki artış ve doğal afetler nedeniyle yavaşlarken Avro bölgesinde ise yurtiçi talebin zayıflamasına bağlı bir yavaşlama kaydedilmiştir. Japon ekonomisi ise istihdamın ve yurtiçi talebin artmasıyla büyümeye devam etmiştir.

Son yıllarda uygulanan sıkı maliye ve para politikaları ile yapısal reformların sonuçlarının alınmaya başlandığı Türkiye'de ekonomi 2005 yılında %7,6 oranında büyümüştür. 2005 yılı Türkiye'de enflasyonist beklentilerin kırıldığı ve sürdürülebilir büyümenin yakalandığı bir yıl olmuştur. Bu gelişmeler sonucunda yıl sonunda TÜFE % 7,72 olurken ÜFE %2,66 düzeyinde artmıştır.

2005'de de süren olumlu gelişmeler neticesinde yıla %18 seviyesinden başlayan gecelik borçlanma faizleri kademeli olarak yıl sonunda %13,5'e kadar indirilmiştir. Yılbaşında %20 olan DİBS faizleri düşmeye devam etmiş ve yılı %13,83 seviyesinde kapatmıştır. 2004 yılını 24,971 puandan kapatan IMKB endeksi 2005 yıl sonunda %59 oranında artışla 37.778'e ulaşmıştır. 2005 yılında ABD Doları Türk Lirası karşısında 2004 yıl sonuna göre hemen hemen aynı kalırken Avro %13,1 değer kaybetmiştir.

2. GİRİŞİM SERMAYESİ PİYASALARI

Global girişim sermayesi piyasalarında 2001 yılından beri yaşanan gerileme eğilimi 2004 yılında yerini ilerlemeye bırakmış 2005 yılında da bu seviyeler korunmuştur. 2005 yılında da 2004 yılında olduğu gibi halka arzlar, satın alma ve birleşmeler yöntemleriyle yatırımlardan çıkışların sayısı artmış ve önemli karlar elde edilmiştir.

a) ABD Girişim Sermayesi Piyasası

Dünyada girişim sermayesi konusunda en gelişmiş piyasa olan ABD'de Pricewaterhouse Coopers'ın MoneyTree araştırması, Thomson Venture Economics ve National Venture Capital Association bilgilerine göre 2004 yılından önceki üç yılda sürekli gerileyen yatırımlar 2004 yılında artış kaydederek 21,6 milyar ABD doları seviyesine ulaşmış ve bu tutar 2005 yılında da korunarak 2.939 projeye 21,7 milyar ABD Doları yatırım yapılmıştır.

2004 yılında olduğu gibi 2005 yılında da ileri aşama yatırımları toplam yatırımlar içinde en büyük payı almış ve 2005 yılında son onbir yılın en yüksek seviyesi olan %45 oranına ulaşmıştır. İleri aşama yatırımların toplam tutarı 2004 yılına göre %22 artarak 9,7 milyar ABD Doları olurken 952 projeye yatırım yapılmıştır. Gelişme aşamasındaki şirketlere yapılan yatırımlar son dokuz yılın en düşük seviyesinde gerçekleşerek 2004'deki 9,3 milyar ABD Dolarından 2005 yılında 7,8 milyar ABD Dolarına gerilemiştir. Başlangıç aşamasındaki yatırımlara aktarılan fon tutarı ise

2004'deki 4,4 milyar ABD Dolarından 2005 yılında 4,1 milyar ABD Dolarına gerilemiştir.

Biomedikal ve sağlık ekipmanları alanlarına yapılan yatırımlar son beş yılın en yüksek seviyesi olan 6 milyar ABD Doları ve 608 projeye ulaşırken bu tutar toplam girişim sermayesi yatırımlarının %28'ini oluşturmuştur. Yazılım sektörüne yapılan yatırımlar 2004'e göre %10 düşerek 4,7 milyar ABD Doları seviyesinde gerçekleşmiş buna rağmen %22 ile sektör olarak tek başına girişim sermayesine aktarılan fonlardan en yüksek payı almaya devam etmiştir. Bilgisayar ağı sektörüne yapılan yatırımlar son sekiz yılın en düşük seviyesi olan 1,4 milyar ABD Doları seviyesinde gerçekleşmiştir. Son yıllarda Telekomünikasyon sektörüne yapılan yatırımlarda yaşanan düşüş ise kablosuz ürünler alt kategorisine yapılan yatırımların artmasıyla son üç yılın en yüksek seviyesi olan 2,1 milyar ABD Dolarına ulaşmıştır. İş modeli temelde internete bağlı şirketlere yapılan yatırımlar ise son üç yıldaki yavaş büyümesini sürdürerek 2005 yılında 2,9 milyar ABD Doları seviyesinde gerçekleşmiştir.

Thomson Venture Economics ve National Venture Capital Association verilerine göre girişim sermayesi sektörünün ve NASDAQ ile S&P 500 endekslerinin vadelere göre getirileri 30.09.2005 itibariyle aşağıdaki gibidir.

Venture Economics ABD Özel Yatırım Performans Endeksi (%) (30.09.2005)

<i>Fon Türü</i>	<i>1 Yıl</i>	<i>3 Yıl</i>	<i>5 Yıl</i>	<i>10 Yıl</i>	<i>20 Yıl</i>
<i>Girişim Sermayesi (Venture Capital)</i>	19,7	4,9	-9,3	26,5	16,5
<i>Özel Sermaye Yatırımı (Private Equity)</i>	27,0	11,3	-0,8	12,4	14,3
<i>NASDAQ</i>	13,4	22,4	-10,1	7,5	12,3
<i>S&P 500</i>	10,2	14,7	-3,1	7,7	11,2

Kaynak: Thomson Venture Economics ve National Venture Capital Association

b) Avrupa Girişim Sermayesi Piyasası

2005 yılı Avrupa girişim sermayesi ve özel sermaye yatırımları piyasasında başarılı bir yıl olmuştur. Geçici verilere göre, bu sektörlerde yapılan yatırımlar 2004 yılında 27,5 milyar Avro iken 2005 yılında 60 milyar Avroya ulaşmıştır. Bu yatırımlar içinde erken ve gelişme aşamasındaki ileri teknoloji yatırımlarına ayrılan fonların 2004 yılına göre gösterdiği artış dikkat çekicidir. 2005 yılında iyi getirilerle yatırımlardan çıkışların olması da piyasaya ilgiyi artırmaktadır.

(Kaynak: EVCA)

c) Türkiye'de Girişim Sermayesi Piyasası

Uygulanan doğru ekonomi politikaları ve yapısal reformlar, ülkemizde istikrarlı bir sürece girilmesini sağlamış, mali disiplin ve enflasyonla mücadelede başarıyla birlikte yakalanan yüksek büyüme oranı sermaye piyasalarının önemli gelişmeler kaydetmesini sağlamıştır. Bu olumlu gidişat, şirket birleşme ve satın alma işlemlerine de yansımış, 2005 yılında açıklanmış olan toplam birleşme ve satın alma işlemi sayısı önceki yıla göre %80 artarak 164 seviyesine ulaşmıştır. Girişim Sermayesi Piyasası da bu işlemlerden sınırlı oranda pay almaya devam etmektedir.

Türkiye’de faaliyet gösteren üç yerli sermayeli girişim sermayesi yatırım ortaklığından sadece İş Girişim Sermayesi 2005 yılında yeni bir yatırım gerçekleştirmiştir. Yabancı sermayeli girişim sermayesi şirketlerinden ise Access Turkey, The International Investor Company ve Turkven Türkiye’de yatırım gerçekleştirmiştir.

İş Girişim Sermayesi, 2005 yılında fuarcılık sektörünün lider firması Tüyp Holding A.Ş.’ye sermaye aktararak, kuruluşundan bugüne yatırım yaptığı şirket sayısını altıya yükseltmiştir. İş Girişim Sermayesi 2005 yılında ayrıca, önceki yıllarda yatırım yapmış olduğu Mars Sinema Turizm ve Sportif Tesisler İşletmeciliği A.Ş.’nin sinema salonları işletmeciliği sektöründen faaliyet gösteren bir diğer şirketi satın alması için ikinci aşama sermaye aktarmıştır.

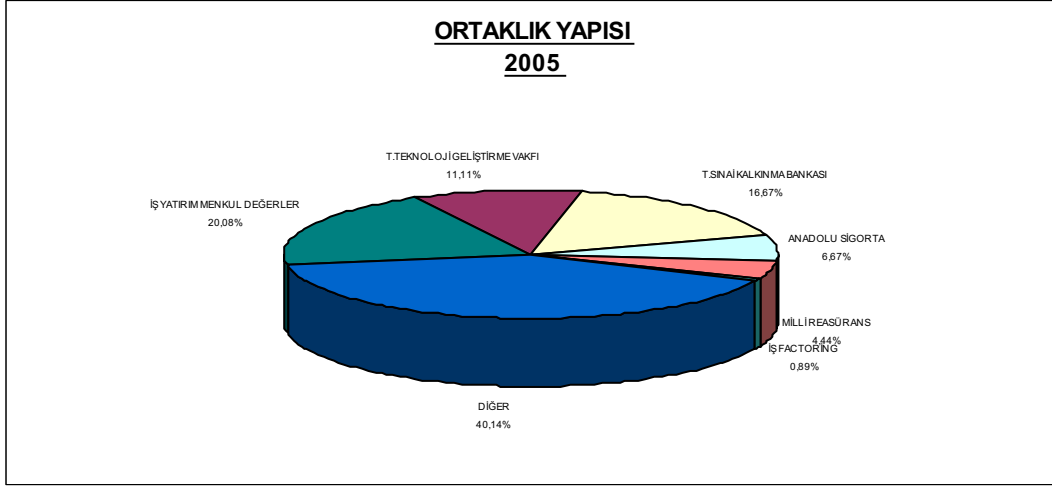
Yabancı sermayeli girişim sermayesi şirketlerinden Access Turkey otomotiv yan sanayinde faaliyet gösteren Olgun Çelik ve Sanayi A.Ş.’ye, The International Investor Company oto filo kiralama faaliyetlerinden bulunan Docar Operasyonel Taşıt ve Turizm Ticaret A.Ş.’ye, Turkven telekomünikasyon sektöründe faaliyet gösteren Trendtech Group’a yatırım yapmıştır.

3. ORTAKLIK YAPISI

2005 yılı içinde ortaklarımızdan Türkiye Sınai Kalkınma Bankası A.Ş. sahip olduğu paylardan bir kısmını, Yatırım Finansman Menkul Değerler A.Ş. ise paylarının tamamını satmıştır. Destek Reasürans T.A.Ş. ise Milli Reasürans T.A.Ş. ile birleşmiştir.

2005 ve 2004 yıl sonları itibariyle ortaklık yapısı aşağıdaki gibidir.

ORTAKLAR	PAY TUTARI	PAY TUTARI
	(YTL)	(YTL)
	2005	2004
İŞ YATIRIM MENKUL DEĞERLER A.Ş.	4.518.750	4.518.750
TÜRKİYE TEKNOLOJİ GELİŞTİRME VAKFI	2.500.000	2.500.000
TÜRKİYE SINAİ KALKINMA BANKASI A.Ş.	3.750.000	4.000.000
ANADOLU ANONİM TÜRK SİGORTA ŞİRKETİ	1.500.000	1.500.000
MİLLİ REASÜRANS T.A.Ş.	1.000.000	-
DESTEK REASÜRANS T.A.Ş.	-	1.000.000
YATIRIM FİNANSMAN MENKUL DEĞERLER A.Ş.	-	300.000
İŞ FACTORİNG FİNANSMAN HİZMETLERİ A.Ş.	200.000	200.000
DİĞER	9.031.250	8.481.250
TOPLAM	22.500.000	22.500.000



4. FAALİYETLERİMİZ

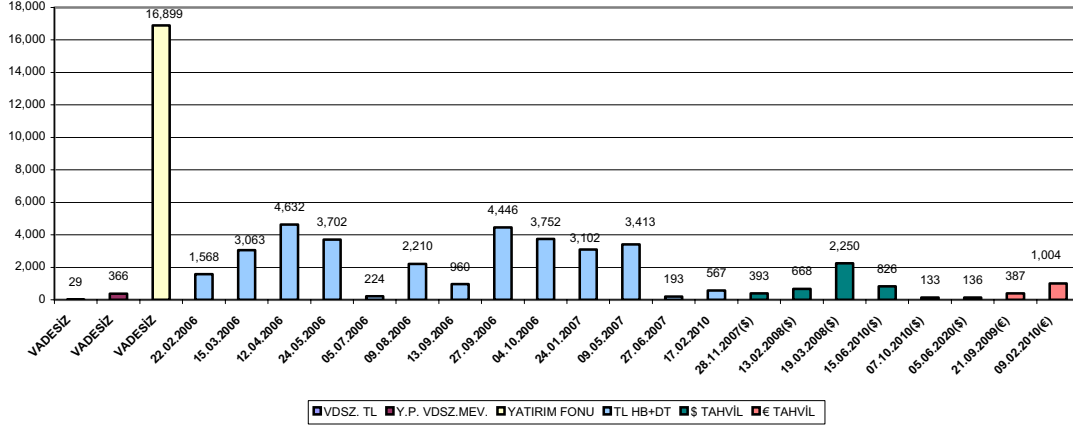
a) Nakit Yönetimi ve Finansal Göstergeler

2005 yılında DİBS faizlerindeki düşüş eğiliminin süreceği beklentisi ile girişim sermayesi yatırımları dışında kalan portföyün yıllık ortalama %75'i Türk Lirası kıymetlerde tutulurken ortalama %25'i ile de avro ve dolar cinsinden tahvillere yatırım yapılmıştır. Haziran ve Aralık aylarında girişim sermayesine yapılan, sırasıyla 6,5 milyon ve 7 milyon ABD Doları, yatırımlar nedeniyle portföyden toplam 13,5 milyon ABD Doları çıkış olmuştur.

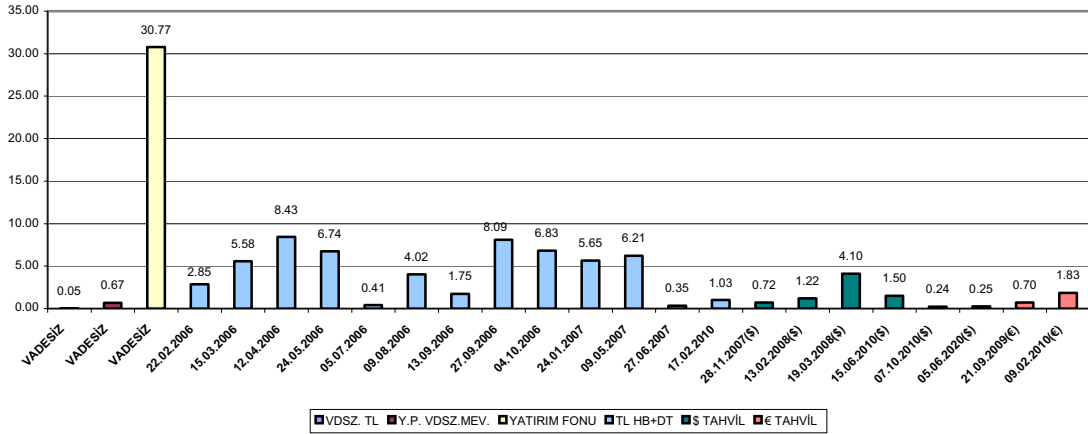
2005 yılında şirkete ait temel konsolide veriler aşağıdaki şekilde değişim göstermiştir.

YTL	2005	2004	Değişim (%)
Aktif	104.151.386	83.092.609	25,34
Özsermaye	89.119.790	79.043.858	12,75
Dönem Karı / Zararı	10.075.932	(6.459.111)	-
Piyasa Hisse Fiyatı	3,54	3,50	1,14

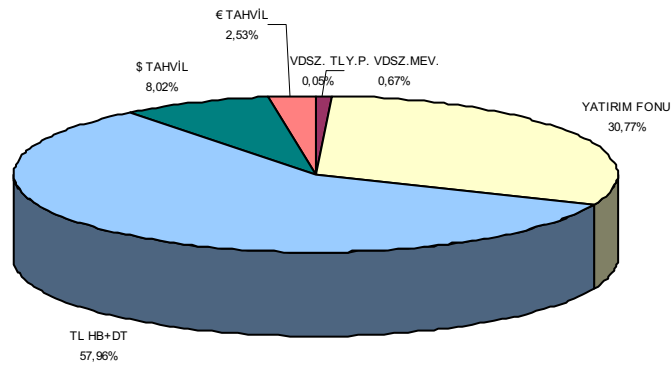
İŞ GİRİŞİM SERMAYESİ YATIRIM ORTAKLIĞI A.Ş. 31.12.2005 PORTFÖY
(BİN YTL)



İŞ GİRİŞİM SERMAYESİ YATIRIM ORTAKLIĞI A.Ş. 31.12.2005 PORTFÖY
(%)



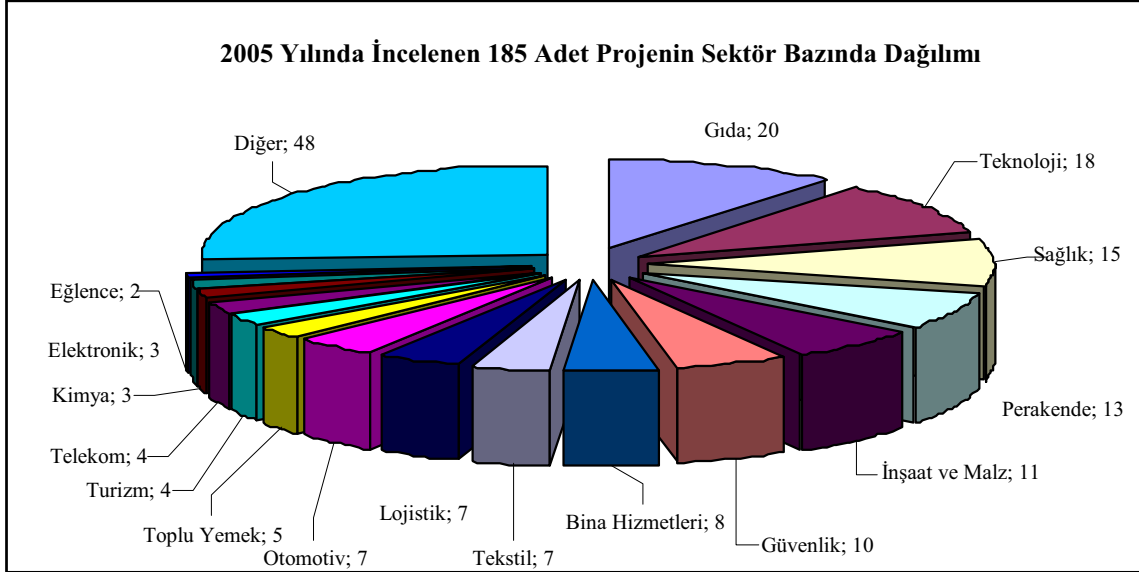
İŞ GİRİŞİM SERMAYESİ YATIRIM ORTAKLIĞI A.Ş. 31.12.2005 PORTFÖY
(%)



b) Projeler

İş Girişim Sermayesi, girişim şirketi portföyünü oluşturmak amacıyla, stratejik olarak belirlediği sektörlerde yer alan firmalar ile doğrudan, diğer sektörlerdeki firmalar ile ise yapılan başvurular çerçevesinde görüşmeler gerçekleştirmektedir. Bu kapsamda 2005 yılında 185 proje incelemeye alınmıştır.

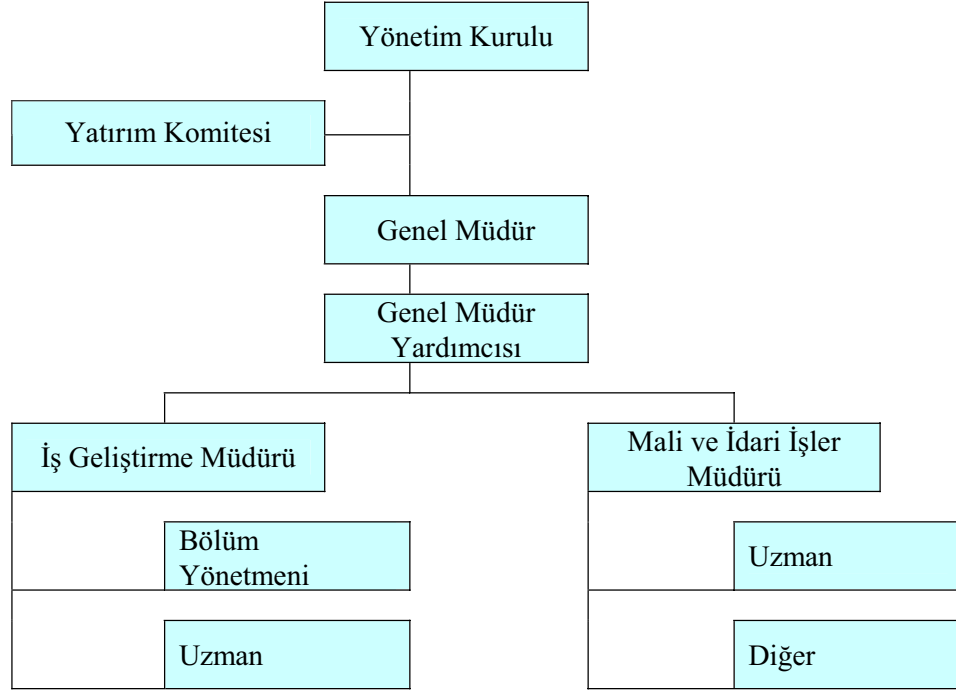
Projeler incelenirken, ana kriterler olarak büyüme ve getiri potansiyeli, rekabet avantajı, yönetim kadrosunun etkinliği, gayri maddi varlıklarının seviyesi, yurt dışına açılma potansiyeli, pazar odaklılığı ve çıkış imkanları göz önünde bulundurulmuştur.



2005 yıl sonu itibarı ile yukarıdaki şekildeki sektör bazında dağılımları gösterilen 185 projeden 22'si üzerinde araştırmalar sürdürülmektedir. Bu projelerden 161 adedi uygun görülmemiş, 2 projeye ise yatırım yapılmıştır. Yıl içinde İş Girişim Sermayesi'nin ilk olarak 2003 yılında yatırım yapmış olduğu sinema salonları işletmeciliği alanında faaliyet gösteren Mars Sinema Turizm ve Sportif Tesisler İşletmeciliği A.Ş. vasıtası ile Tepe Cinemaxx Tepe Cinemaxx Kültür Sanat Etkinlikleri Organizasyon A.Ş.'nin salonlarının satın alınması projesine ve fuarcılık sektöründe faaliyet gösteren Tüyap Holding A.Ş.'ye yatırım yapılarak, portföydeki toplam şirket sayısı altıya yükseltilmiştir.

c) Kadro / Personel

2005 yılı sonu itibarıyla Şirketimizde üç yönetici, üç uzman ve iki de idari personel görev yapmaktadır. 2005 yılı içinde Şirket Genel Müdürü görevinden ayrılmış yerine Genel Müdür Yardımcısı vekalet etmiştir. 2006 yılı başı itibarıyla Şirketin Genel Müdür Yardımcısı Genel Müdürlük görevine atanmıştır. Ayrıca 2006 yılında bir bölüm yönetmeni kadrosu oluşturulmuş ve atama yapılmıştır.



d) Diğer

Kurumsal Yönetim İlkeleri kapsamında 2005 yılında şirket ve çalışanları için hazırlanan “Etik Kurallar” yönetim kurulunda kabul edilerek internet sitemizde kamuya duyurulmuştur. 2006 yılında ise yine aynı ilkeler çerçevesinde yönetim kurulu tarafından 2006 yılı hesap döneminden itibaren geçerli olmak üzere bir “Kar Dağıtım Politikası” hazırlanmıştır. (bkz. Kurumsal Yönetim İlkeleri)

2005 yılında Pakistan’da meydana gelen deprem nedeniyle bu ülkeye 25.000 YTL yardım yapılmıştır.

Girişim Sermayesi Yatırım Ortaklıkları hakkındaki Seri VI, No: 15 sayılı Sermaye Piyasası Kurulu tebliğinin 18. maddesi gereğince girişim sermayesi yatırımlarının toplam portföy değerine oranı asgari %50 olmalıdır. Şirketimizin sözkonusu yatırımları 20.09.2005 tarihi itibarıyla bu oranın altına düşmüştür. Sermaye Piyasası Kurulu’na yapılan başvuru sonucunda sözkonusu orana ulaşmak için 31.12.2006 tarihine kadar ek süre alınmıştır.

İŞ GİRİŞİM SERMAYESİ YATIRIM ORTAKLIĞI A.Ş. 31 ARALIK 2005 TARİHLİ PORTFÖY DEĞER TABLOSU

PORTFÖYDE YER ALAN VARLIKLARIN TÜRÜ/TANIMI	YATIRIM TARİHİ	ABD DOLARI DEĞERİ	YATIRIM DEĞERİ (YTL)	YATIRIMLARIN ENFLASYONA ENDEKSLENMİŞ DEĞERİ (YTL) /		GRUP İÇİ ORANLAR	VARLIK GRUBUNUN PORTFÖYDEKİ ORANI (%) (*)
				RAYIÇ DEĞER (YTL)			
A. UZUN VADELİ YATIRIMLAR		27,672,656	39,354,650	44,206,688		100.00	44.77
I. TEBLİĞ KAPSAMINDAKİ GİRİŞİM SERMAYESİ YATIRIMLARI							
1. Probil Bilgi İşi.Des. Ve Dan. San. Ve Tic.A.Ş.		3,188,889	5,217,039	7,190,740		16.27	7.28
1. Yatırım	15.10.2002	3,000,000	4,940,356	6,859,823		15.52	6.95
2. Yatırım	23.10.2003	188,889	276,683	330,917		0.75	0.34
2.İletişim Teknoloji Dan. Ve Tic. A.Ş.		1,850,000	2,969,243	3,911,463		8.85	3.96
1. Yatırım	27.12.2002	1,712,500	2,788,031	3,712,616		8.40	3.76
2. Yatırım	22.03.2004	137,500	181,212	198,847		0.45	0.20
3.Mars Sinema Tur. Ve Sportif Tes. İşi. A.Ş.		11,500,000	15,874,324	17,183,938		38.87	17.40
1. Yatırım	30.07.2003	3,250,000	4,554,171	5,469,533		12.37	5.54
2. Yatırım	29.12.2003	1,090,000	1,540,495	1,800,351		4.07	1.82
3. Yatırım	24.09.2004	660,000	982,832	1,050,748		2.38	1.06
4. Yatırım	29.06.2005	6,500,000	8,796,827	8,863,306		20.05	8.98
4.Nevotek Bilişim Ses ve İletişim Sis. A.Ş.		1,200,000	1,659,173	1,867,920		4.23	1.89
1. Yatırım	30.09.2003	401,600	541,729	651,539		1.47	0.66
2. Yatırım	01.03.2004	399,200	525,164	576,273		1.30	0.58
3. Yatırım	22.06.2004	399,200	592,279	640,109		1.45	0.65
5.Step Halıcılık ve Mağazacılık San.ve Tic. A.Ş		3,000,000	4,288,951	4,706,706		10.65	4.77
1. Yatırım	20.07.2004	3,000,000	4,288,951	4,706,706		10.65	4.77
6. Tüyap Holding A.Ş		6,933,767	9,345,921	9,345,921		21.14	9.47
1. Yatırım	23.12.2005	6,933,767	9,345,921	9,345,921		21.14	9.47
II. DİĞER UZUN VADELİ YATIRIMLAR						0.00	0.00
B. KISA VADELİ YATIRIMLAR			49,272,484	54,528,740		100.00	55.23
I. BORÇLANMA SENETLERİ (TL)			28,402,349	31,832,628		58.38	32.24
1.HAZİNE BONOSU			3,684,242	3,751,590		6.88	3.80
04.10.2006 (TRB041006T16)			3,684,242	3,751,590		6.88	3.80
2.DEVLET TAHVİLİ			24,718,107	28,081,038		51.50	28.44
15.03.2006 (TRT150306T12)			3,110,400	3,063,480		5.62	3.10
24.05.2006 (TRT240506T19)			2,990,381	3,702,259		6.79	3.75
22.02.2006 (TRT220206T14)			1,349,242	1,568,448		2.88	1.59
27.09.2006 (TRT270906T12)			3,788,240	4,445,849		8.15	4.50
09.08.2006 (TRT090806T15)			1,917,179	2,210,184		4.05	2.24
05.07.2006 (TRT050706T10)			191,510	223,853		0.41	0.23
17.02.2010 (TRT170210T15)			500,000	567,216		1.04	0.57
12.04.2006 (TRT120406T14)			3,661,784	4,631,637		8.49	4.69
13.09.2006 (TRT130906T18)			908,027	959,536		1.76	0.97
09.05.2007 (TRT090507T17)			3,288,412	3,413,399		6.26	3.46
24.01.2007 (TRT240107T12)			2,821,584	3,102,263		5.69	3.14
27.06.2007 (TRT270607T14)			191,348	192,914		0.35	0.20
II. DİĞER			20,870,135	22,696,111		41.62	22.99
1.TERS REPO			0	0		0.00	0.00
2.YATIRIM FONU			14,929,706	16,899,489		30.99	17.12
İŞ BANKASI LİKİT FON (801)			21,639	21,712		0.04	0.02
İŞ YATIRIM B TİPİ DEĞİŞKEN FON			14,908,067	16,877,777		30.95	17.09
3.DÖVİZ CİNSİ MENKUL KIYMETLER			5,940,429	5,796,623		10.63	5.87
ABD DOLARI			4,412,148	4,406,010		8.08	4.46
19.03.2008(US900123AP53)(EUROBOND)			2,304,160	2,249,605		4.13	2.28
15.06.2010(US900147AB51)(EUROBOND)			829,769	826,143		1.52	0.84
07.10.2010(XS0231380774)(RUS ÖZEL SEKTÖR)			134,821	133,146		0.24	0.13
05.06.2020(US900123AX87)(EUROBOND)			133,664	135,839		0.25	0.14
28.11.2007(TRT281107F12)(YURTİÇİ İHRAÇ)			381,844	393,013		0.72	0.40
13.02.2008(TRT130208F19)(YURTİÇİ İHRAÇ)			627,890	668,265		1.23	0.68
EURO			1,528,281	1,390,613		2.55	1.41
09.02.2010(DE0004516752)(EUROBOND)			1,109,089	1,003,784		1.84	1.02
21.09.2009(XS0201333761)(EUROBOND)			419,192	386,829		0.71	0.39
4.HİSSE SENEDİ			0	0		0.00	0.00
5.DİĞER			0	0		0.00	0.00
PORTFÖY DEĞERİ (A+B)			88,627,134	98,735,428			100.00
C. HAZİR DEĞERLER			395,134	394,135			
ABD DOLARI			265,200	264,003			
EURO			101,375	101,572			
TL			28,560	28,560			
D. ALACAKLAR (+)			0	0			
E. DİĞER AKTİFLER			844,941	125,434			
1. Maddi Duran Varlıklar			426,690	87,943			
2. Maddi Olmayan Duran Varlıklar			407,374	26,614			
3. Diğer Dönen Varlıklar			10,877	10,877			
F. BORÇLAR (-)			139,750	139,750			
G. OPSİYON KARŞILIKLARI(-) (*)			0	0			
NET AKTİF DEĞERİ (A+B+C+D+E-F-G)				99,115,247			
PAY SAYISI				22,500,000			
(ÇIKARILMIŞ SER. BEHERİ 1.000 TL İTİBARI DEĞ. 22.5 MİLYAR PAY OLUP 22.5 TRİLYON TL'DİR.)							
PAY BAŞINA NET AKTİF DEĞERİ				4.4051			

İŞ GİRİŞİM SERMAYESİ YATIRIM ORTAKLIĞI A.Ş.

31 ARALIK 2005 TARİHİ İTİBARIYLA KONSOLİDE BİLANÇO
(Tutarlar, aksi belirtilmedikçe YTL olarak ifade edilmiştir)

	Dipnot Referansları	Bağımsız Denetimden Geçmiş 31 Aralık 2005	Bağımsız Denetimden Geçmiş 31 Aralık 2004
VARLIKLAR			
Cari / Dönen Varlıklar		59,196,341	70,300,183
Hazır Değerler	4	924,459	1,299,637
Menkul Kıymetler (net)	5	54,528,996	66,964,863
Ticari Alacaklar (net)	7	1,988,520	383,949
Finansal Kiralama Alacakları (net)	8	-	-
İlişkili Taraflardan Alacaklar (net)	9	121,873	11,717
Diğer Alacaklar (net)	10	854,229	1,302,020
Canlı Varlıklar (net)	11	-	-
Stoklar (net)	12	289,740	185,620
Devam Eden İnşaat Sözleşmelerinden Alacaklar (net)	13	-	-
Ertelenen Vergi Varlıkları	14	-	-
Diğer Cari/Dönen Varlıklar	15	488,524	152,377
Cari Olmayan / Duran Varlıklar		44,955,045	12,792,426
Ticari Alacaklar (net)	7	50,755	50,568
Finansal Kiralama Alacakları (net)	8	-	-
İlişkili Taraflardan Alacaklar (net)	9	-	-
Diğer Alacaklar (net)	10	-	-
Finansal Varlıklar (net)	16	17,050,665	3,526,339
Pozitif/Negatif Şerefiye (net)	17	14,603,229	151,538
Yatırım Amaçlı Gayrimenkuller (net)	18	-	-
Maddi Varlıklar (net)	19	12,047,723	8,513,703
Maddi Olmayan Varlıklar (net)	20	824,456	498,817
Ertelenen Vergi Varlıkları	14	-	-
Diğer Cari Olmayan/Duran Varlıklar	15	378,217	51,461
TOPLAM VARLIKLAR		104,151,386	83,092,609

İŞ GİRİŞİM SERMAYESİ YATIRIM ORTAKLIĞI A.Ş.

31 ARALIK 2005 TARİHİ İTİBARIYLA KONSOLİDE BİLANÇO
(Tutarlar, aksi belirtilmedikçe YTL olarak ifade edilmiştir)

	Dipnot Referansları	Bağımsız Denetimden Geçmiş 31 Aralık 2005	Bağımsız Denetimden Geçmiş 31 Aralık 2004
YÜKÜMLÜLÜKLER			
Kısa Vadeli Yükümlülükler		6,406,391	3,413,734
Finansal Borçlar (net)	6	141,627	376,356
Uzun Vadeli Finansal Borçların Kısa Vadeli Kısımları (net)	6	2,027,328	-
Finansal Kiralama İşlemlerinden Borçlar (net)	8	424,813	1,031,957
Diğer Finansal Yükümlülükler (net)	10	-	-
Ticari Borçlar (net)	7	2,367,878	736,682
İlişkili Taraflara Borçlar (net)	9	292,411	588,197
Alınan Avanslar	21	59,252	27,406
Devam Eden İnşaat Sözleşmeleri Hakediş Bedelleri (net)	13	-	-
Borç Karşılıkları	23	-	8,230
Ertelenen Vergi Yükümlülüğü	14	-	-
Diğer Yükümlülükler (net)	10	1,093,082	644,906
Uzun Vadeli Yükümlülükler		6,595,207	354,647
Finansal Borçlar (net)	6	5,339,612	-
Finansal Kiralama İşlemlerinden Borçlar (net)	8	590,562	245,330
Diğer Finansal Yükümlülükler (net)	10	-	-
Ticari Borçlar (net)	7	-	-
İlişkili Taraflara Borçlar (net)	9	-	-
Alınan Avanslar	21	-	-
Borç Karşılıkları	23	279,308	99,883
Ertelenen Vergi Yükümlülüğü	14	376,389	1,980
Diğer Yükümlülükler (net)	10	9,336	7,454
ANA ORTAKLIK DIŞI PAYLAR	24	2,029,998	280,370
ÖZSERMAYE		89,119,790	79,043,858
Sermaye	25	22,500,000	22,500,000
Karşılıklı İştirak Sermaye Düzeltmesi	25	-	-
Sermaye Yedekleri		62,590,566	62,590,566
Hisse Senetleri İhraç Primleri	26	7,000,000	7,000,000
Hisse Senedi İptal Karları		-	-
Yeniden Değerleme Fonu		-	-
Finansal Varlıklar Değer Artış Fonu		-	-
Öz Sermaye Enflasyon Düzeltmesi Farkları	26	55,590,566	55,590,566
Kar Yedekleri	27	6,124,668	6,489,049
Yasal Yedekler		2,108,877	2,108,877
Statü Yedekleri		-	-
Olağanüstü Yedekler		3,928,222	3,928,222
Özel Yedekler		87,569	451,950
Sermayeye Eklenecek İştirak Hisseleri ve Gayrimenkul Satış Kazançları		-	-
Yabancı Para Çevrim Farkları		-	-
Net Dönem Karı/Zararı		10,075,932	(6,459,111)
Geçmiş Yıllar Kar/Zararları	28	(12,171,376)	(6,076,646)
TOPLAM YÜKÜMLÜLÜKLER		104,151,386	83,092,609

İŞ GİRİŞİM SERMAYESİ YATIRIM ORTAKLIĞI A.Ş.

**31 ARALIK 2005 TARİHİNDE SONA EREN HESAP DÖNEMİNE AİT
KONSOLİDE GELİR TABLOSU**

(Tutarlar, aksi belirtilmedikçe YTL olarak ifade edilmiştir)

	Dipnot Referansları	Bağımsız Denetimden Geçmiş 1 Ocak- 31 Aralık 2005
ESAS FAALİYET GELİRLERİ		
Satış Gelirleri (net)	36	28,025,886
Satışların Maliyeti (-)	36	(19,795,856)
Hizmet Gelirleri (net)	36	-
Esas Faaliyetlerden Diğer Gelirler / faiz+temettü+kira (net)	36	-
BRÜT ESAS FAALİYET KARI/ZARARI		8,230,030
Faaliyet Giderleri (-)	37	(8,591,617)
NET ESAS FAALİYET KARI/ZARARI		(361,587)
Diğer Faaliyetlerden Gelir ve Karlar	38	14,565,762
Diğer Faaliyetlerden Gider ve Zararlar (-)	38	(2,440,401)
Finansman Giderleri (-)	39	(1,409,089)
FAALİYET KARI/ZARARI		10,354,685
Net Parasal Pozisyon Kar/Zararı	40	-
ANA ORTAKLIK DIŞI KAR/ZARAR		(439,227)
VERGİ ÖNCESİ KAR/ZARAR		9,915,458
Vergiler	41	160,474
NET DÖNEM KARI/ZARARI		10,075,932
HİSSE BAŞINA KAZANÇ		0.4478

İŞ GİRİŞİM SERMAYESİ YATIRIM ORTAKLIĞI A.Ş.

**31 ARALIK 2005 TARİHİNDE SONA EREN HESAP DÖNEMİNE AİT
KONSOLİDE ÖZKAYNAK DEĞİŞİM TABLOSU
(Tutarlar, Aksi belirtilmedikçe YTL olarak ifade edilmiştir).**

	Sermaye	Hisse Senetleri İhraç Primleri	Özsermaye Enflasyon Düzeltilmesi Farkları	Yasal Yedekler	Olağanüstü Yedekler	Özel Yedekler	Net Dönem Karı / (Zararı)	Geçmiş Yıllar Kar / (Zararları)	Toplam
31 Aralık 2004 tarihi itibarıyla bakiye	22,500,000	7,000,000	55,590,566	2,108,877	3,928,222	451,950	(6,459,111)	(6,076,646)	79,043,858
Transferler	-	-	-	-	-	(364,381)	6,459,111	(6,094,730)	-
Net dönem karı	-	-	-	-	-	-	10,075,932	-	10,075,932
31 Aralık 2005 tarihi itibarıyla bakiye	22,500,000	7,000,000	55,590,566	2,108,877	3,928,222	87,569	10,075,932	(12,171,376)	89,119,790

İŞ GİRİŞİM SERMAYESİ YATIRIM ORTAKLIĞI A.Ş.

**31 ARALIK 2005 TARİHİNDE SONA EREN HESAP DÖNEMİNE AİT
KONSOLİDE NAKİT AKIM TABLOSU
(Tutarlar, Aksi belirtilmedikçe YTL olarak ifade edilmiştir)**

	Dipnot Referansları	Bağımsız Denetimden Geçmiş 1 Ocak-31 Aralık 2005
İŞLETME FAALİYETLERİNDEN KAYNAKLANAN NAKİT AKIMI		
Net dönem karı		10,075,932
Net dönem karına işletme faaliyetlerinden elde edilen nakit akımına getirmek için yapılan		
Maddi varlıkların amortisman gideri	19	1,837,652
Maddi olmayan varlıkların itfa payları	20	182,107
Kıdem tazminatı karşılığındaki değişim	23	274,667
Faiz tahakkuku	6	84
Şerefiye itfa payı	17	789,767
Ertelenmiş vergideki değişim	14, 41	(160,474)
İşletme sermayesindeki değişim öncesi faaliyetlerden elde edilen nakit akımı:		12,999,735
İşletme sermayesinde gerçekleşen değişimler	17, 43	(283,479)
İşletme faaliyetlerinden elde edilen nakit		12,716,256
Ödenen kıdem tazminatı	23	(95,242)
Ödenen faiz		(38,949)
İşletme faaliyetlerinden dolayı net nakit girişi		12,582,065
YATIRIM FAALİYETLERİNDEN KAYNAKLANAN NAKİT AKIMI		
Menkul kıymetlerdeki değişim	5	12,435,867
Finansal varlıklardaki değişim	16	(13,524,326)
Maddi varlık alımları	19	(772,353)
Maddi olmayan varlık alımları	20	(471,496)
Satılan maddi varlık net defter değeri	19	34,728
Tüyük alımından kaynaklanan şerefiye	17	(190,298)
Ekin Sinema alımından kaynaklanan net nakit çıkışı	17	(18,336,050)
Yatırım faaliyetlerinde kullanılan nakit		(20,823,928)
FİNANSMAN FAALİYETLERİNDEN KAYNAKLANAN NAKİT AKIMI		
Yeni alınan finansal borçlar		8,387,853
Geri ödenen finansal borçlar		(1,216,777)
Finansal kiralama borçlarındaki değişim		(1,053,799)
Azınlık payındaki değişim	17, 24	1,749,408
Finansman faaliyetlerinden elde edilen nakit		7,866,685
HAZIR DEĞERLERDEKİ NET DEĞİŞİM		(375,178)
DÖNEM BAŞI HAZIR DEĞERLER	4	1,299,637
DÖNEM SONU HAZIR DEĞERLER	4	924,459

Cari dönem maddi varlık alımlarının 791.887 YTL tutarlık kısmı finansal kiralama yoluyla edinilmiştir.

31 ARALIK 2005 TARİHİ İTİBARIYLA KONSOLİDE MALİ TABLO DİPNOTLARI

1. GRUP'UN YAPISI VE FAALİYET KONULARI

İş Girişim Sermayesi Yatırım Ortaklığı A.Ş.'nin (Bundan sonra "Şirket" veya "İş Girişim" olarak adlandırılacaktır.) faaliyet konusu, esas olarak Türkiye'de kurulmuş veya kurulacak olan, gelişme potansiyeli taşıyan ve kaynak ihtiyacı olan girişim şirketlerine uzun vadeli yatırımlar yapmaktır.

Konsolidasyona dahil edilen iştirak ve bağlı ortaklıkların faaliyet alanları ve iştirak yüzdeleri aşağıda gösterilmiştir:

<u>İştirak/Bağlı Ortaklığın Ünvanı</u>	<u>Faaliyet Alanı</u>	<u>31 Aralık</u> <u>2005</u>	<u>31 Aralık</u> <u>2004</u>
Mars Sinema Turizm ve Sportif Tesisler İşletmeciliği A.Ş. (Mars)	Her türlü sinema kurmak, işletmeciliğini yapmak, kiralamak, kiraya vermek, sinema filmlerinin çekimi ve oynatılması ile bunların ithalat ve ihracatını gerçekleştirmek, sinema işletmeciliği ile ilgili reklam hizmetleri yapmak, spor salonları açmak, spor tesisleri organizasyonları yapmak, spor tesisleri kurmak, işletmek veya işlettirmek, sinema ve spor salonlarında eğlence yerleri, kafeterya, büfe, pastane ve otopark açmak, gıda maddeleri satış ve pazarlamasını yapmak ve ana sözleşmesinde yazılı olan diğer işler.	%66,28	% 65,79
Nevotek Bilişim Ses ve İletişim Sistemleri Sanayi ve Ticaret A.Ş. (Nevotek)	Bilgisayar, ses teknolojisi ve telekomünikasyon sistemlerinin yazılım ve donanımı üzerinde, yurt içinde ve yurt dışında araştırma, geliştirme, proje çalışmaları yapmak; bu sistemlerin ithalatı, ihracatı, dağıtım, bayilik, temsilcilik, kuruluş, bakım, servis, eğitim ve işletmeciliğini yüklenmek, pazarlamasını ve mümessilliğini yapmak.	%75,00	% 75,00
Probil Bilgi İşlem Destek ve Danış. San. ve Tic. A.Ş. (Probil)	Entegre bilgi ve iletişim teknolojileri çözümleri ve hizmetleri geliştirmek.	%10,00	% 10,00
İletişim Teknoloji Danışmanlık ve Ticaret A.Ş. (ITD)	Bilişim teknolojilerini kullanarak ödeme ve sesli yanıt sistemleri konularında faaliyet göstermek. Bilgisayar grubu, elektronik büro cihazları ve yazılım cihazlarını almak, satmak, pazarlamasını yapmak, ithal etmek ve ana sözleşmesinde yazılı olan diğer işler.	%33,48	%33,48
Step Halıcılık ve Mağazacılık Sanayi ve Ticaret A.Ş. (Step)	Her çeşit halı ve benzeri mallarda ithalat, ihracat, komisyon, mümessillik, alım ve satımını yapmak ve ana sözleşmesinde yazılı olan diğer işler.	%30,00	%30,00
Tüyap Holding A.Ş. (Tüyap)	Fuarcılık, kongre, sergi, reklamcılık, tanıtım, organizasyon, turizm ve seyahat acenteliği, ikram ve lokanta hizmetleri, petrol dağıtım, kültür ve yayıncılık alanlarında faaliyet göstermek	%29,75	-

İş Girişim ve konsolidasyona dahil edilen iştirak ve bağlı ortaklıklar birlikte "Grup" olarak nitelendirilmektedir. 31 Aralık 2005 tarihi itibarıyla Şirket'in 9, Grup'un 375 adet (31 Aralık 2004: Şirket: 10 ve Grup: 235 kişi) çalışanı bulunmaktadır.

2. KONSOLİDE MALİ TABLOLARIN HAZIRLANMA ESASLARI

Uygulanan Muhasebe Standartları

Sermaye Piyasası Kurulu ('SPK'), 15 Kasım 2003 tarihinde Seri XI, No: 25 sayılı "Sermaye Piyasasında Muhasebe Standartları Hakkında Tebliğ"i ("Seri XI, No: 25 sayılı Tebliğ") yayımlamış bulunmaktadır. Bu Tebliğ, 1 Ocak 2005 tarihinden sonra sona eren ilk ara mali tablolardan geçerli olmak üzere yayımı tarihinde yürürlüğe girmiştir.

Şirket, defterlerini ve kanuni mali tablolarını ("Kanuni Mali Tablolar") Türk Ticaret Kanunu ("TTK") ve vergi mevzuatınca belirlenen muhasebe ilkelerine uygun olarak tutmakta ve hazırlamaktadır. Ekli mali tablolar SPK tarafından yayımlanan Seri XI No: 25 sayılı Tebliğ'e uygun olarak Şirket'in yasal kayıtlarına yapılan düzeltmeleri ve sınıflamaları da içermektedir.

Şirket mali tablolarını, SPK tarafından yayımlanan muhasebe ve raporlama ilkelerine (SPK Muhasebe Standartları) uygun olarak hazırlamaktadır.

SPK, Seri: XI, No: 25 sayılı Tebliğ ile kapsamlı bir muhasebe ilkeleri seti yayımlamıştır. Anılan tebliğde, alternatif olarak Uluslararası Muhasebe Standartları Kurulu (IASB) ve Uluslararası Muhasebe Standartları Komitesi (IASC) tarafından çıkarılmış olan muhasebe standartlarının uygulanmasının da, SPK Muhasebe Standartlarına uyulmuş sayılacağı belirtilmiştir. Ekli mali tablolar ve dipnotlar, yukarıda bahsedilen SPK'nın Seri: XI, No: 25 sayılı Tebliği çerçevesinde hazırlanmış ve SPK tarafından 20 Aralık 2004 tarihli duyuru ile uygulanması zorunlu kılınan formatlara uygun olarak sunulmuştur.

Yüksek Enflasyon Dönemlerinde Mali Tabloların Düzeltilmesi:

1 Ocak 2005 tarihinden önceki dönemlerde düzenlenen mali tablolarda, Türk Lirası'nın satın alma gücündeki değişiminin gösterilmesi amacıyla, Seri XI, No:20 sayılı "Yüksek Enflasyon Dönemlerinde Mali Tabloların Düzeltmesine İlişkin Usul ve Esaslar Hakkında Tebliğ" ("Seri XI, No: 20 sayılı Tebliğ") hükümlerince öngörüldüğü üzere genel fiyat endeksleri kullanılarak enflasyon düzeltmeleri yapılmıştır. Seri XI, No:20 sayılı Tebliğ, hiperenflasyonist ekonomilerin para birimi ile hazırlanan mali tabloların bilanço tarihindeki ölçüm biriminden gösterilmesini öngörmektedir.

SPK'nın 17.03.2005 tarih ve 11/367 sayılı toplantısında, Seri:XI, No:20 sayılı Tebliğ'in 6'ncı maddesi ile Seri:XI, No:25 sayılı "Sermaye Piyasasında Muhasebe Standartları Hakkında Tebliğ" in buna tekabül eden 375'inci maddesi uyarınca, yüksek enflasyon döneminin sona erdiği; ayrıca, yüksek enflasyon döneminin devamına ilişkin diğer emarelerin de büyük ölçüde ortadan kalktığı hususları çerçevesinde, 2005 yılında mali tabloların enflasyona göre düzeltilmesi uygulamasına son verilmesine karar verilmiş, dolayısıyla 31 Aralık 2005 tarihli mali tablolarda enflasyon muhasebesi uygulanmamıştır.

31 Aralık 2004 yılında Grup'un mali tabloları Seri XI, No: 20 sayılı Tebliğ'e göre enflasyon etkilerinin düzeltilmesini ve Türk Lirası'nın cari satın alma gücündeki değişimlerini içermektedir. Seri XI, No: 20 sayılı Tebliğ, hiperenflasyonist ekonomilerin para birimi ile hazırlanan mali tabloların bilanço tarihindeki ölçüm biriminden gösterilmesini öngörmektedir.

31 Aralık 2004 tarihi itibarıyla enflasyona göre yapılan düzeltmeler, Devlet İstatistik Enstitüsü (DİE) tarafından yayımlanan toptan eşya fiyat endeksi (TEFE) endeksleri kullanılarak endekslenmiştir.

31 Aralık 2004 tarihi itibarıyla ekte sunulan mali tabloların düzeltilmesinde kullanılan endeks ve katsayılar aşağıda belirtilmiştir:

	Endeks	Katsayı
31 Aralık 2001	4.951,7	1.6972
31 Aralık 2002	6.478,8	1.2971
31 Aralık 2003	7.382,1	1.1384
31 Aralık 2004	8.403,8	1.0000

Türk Lirası'nın Amerikan Doları karşısındaki yıllık değişiminin, Türkiye'deki toptan eşya fiyat endeksiyle karşılaştırılması aşağıdaki gibidir:

Yıllar:	2005	2004	2003	2002	2001
ABD Doları değişim oranı	(%0,02)	(%3,9)	(%14,6)	%13,6	%114,3
TEFE enflasyon oranı	%4,5	%13,8	%13,9	%30,8	%88,6

31 Aralık 2005 tarihi itibarıyla Türkiye Cumhuriyet Merkez Bankası tarafından açıklanan dolar kuru 1 Amerikan Doları = 1,3418 YTL'dir (31 Aralık 2004: 1 Amerikan Doları = 1,3421 YTL).

31 Aralık 2004 tarihi itibarıyla Seri XI, No: 20 sayılı Tebliğ'e göre endeksleme işlemleri ana hatları ile aşağıdaki gibidir:

- 31 Aralık 2004 tarihi itibarıyla satınalma gücü ile gösterilenler dışındaki tüm kalemler 31 Aralık 2004 tarihli genel fiyat endeksi (TEFE) katsayıları kullanılarak endekslenmiştir.
- 31 Aralık 2004 tarihli mali tablolardaki parasal aktif ve pasif kalemler, bilanço tarihindeki satın alma gücü ile ifade edildiklerinden endekslemeye tabi tutulmamıştır. Parasal kalemler nakit para ve nakit olarak alınacak veya ödenecek kalemlerdir.
- 31 Aralık 2004 tarihli mali tablolardaki parasal olmayan aktif ve pasifler satın alma veya ilk kayda alınma tarihinden bilanço tarihine kadar olan süre içerisinde genel fiyat endeksinde meydana gelen değişikliklerin alım maliyetlerine ve birikmiş

amortisman tutarlarına yansıtılması suretiyle yeniden ifade edilmiştir. Böylece maddi ve maddi olmayan varlıklar ve benzeri aktifler piyasa değerlerini geçmeyecek şekilde alım değerleri üzerinden endekslenmiştir. Amortismanlar da benzeri şekilde yeniden düzeltilmiştir. Özkaynakların içerisinde yer alan tutarlar, bu tutarların şirkete katıldığı veya şirket içerisinde olduğu dönemlerdeki genel fiyat endekslerinin uygulanması neticesinde yeniden düzeltilmiştir.

- 31 Aralık 2004 tarihi itibarıyla, gelir tablosunda yer alan tüm kalemler, gelir ve gider hesaplarının mali tablolara ilk olarak yansıtıldıkları dönemler üzerinden hesaplanan katsayılar ile endekslenmiştir. 31 Aralık 2004 tarihi itibarıyla, parasal olmayan bilanço kalemlerinin düzeltilmesine bağlı amortisman, sabit kıymet satış karı/(zararı) gibi özellik taşıyan gelir tablosu kalemleri endekslenmiş değerleriyle gelir tablosunda yer almıştır.
- 31 Aralık 2004 tarihi itibarıyla, net parasal pozisyon üzerinden genel enflasyon neticesinde oluşan kazanç veya kayıp, parasal olmayan aktiflere, özkaynak kalemlerine ve gelir tablosu hesaplarına yapılan düzeltmelerin farkıdır. Net parasal pozisyon üzerinden hesaplanan bu kazanç veya kayıp net kara dahil edilmiştir.

Yeni Türk Lirası

1 Ocak 2005 tarihinde yürürlüğe giren 5083 sayılı Türkiye Cumhuriyeti'nin Para Birimi Hakkında Kanun ile bu tarihten itibaren Türkiye Cumhuriyeti'nin yeni para birimi "Yeni Türk Lirası" (YTL) ve alt birimi ise "Yeni Kuruş" (YKr) olarak tanımlanmıştır. Söz konusu Kanun ile Türk Lirası yeni para birimi olan Yeni Türk Lirası'na dönüştürülmüş ve Türk Lirası'ndan altı sıfır kaldırılarak, bir milyon Türk Lirası eşittir bir Yeni Türk Lirası (1.000.000 TL= 1 YTL) değişim oranında yeni bir değer getirilmiştir. SPK'nın MSD-10/832-43399 sayılı ve 1 Aralık 2004 tarihli yazısında açıklandığı üzere, 2005 yılı içerisinde kamuya açıklanacak olan hesap dönemlerine ilişkin mali tabloların, karşılaştırma amacıyla kullanılacak olan bir önceki döneme ait finansal veriler de dahil olmak üzere, YTL cinsinden sunulması gerekmektedir. Bu sebeple ekli mali tablolar YTL cinsinden hazırlanmıştır.

Konsolidasyon

Ekte sunulan mali tablolar, SPK'nın Seri: XI, No: 25 sayılı tebliğinin öngördüğü şekilde ana ortaklık ve ana ortaklık tarafından idare edilen bağlı ortaklıkların mali tablolarını kapsamaktadır. Konsolidasyon kapsamındaki ana ortaklık ve bağlı ortaklıklara ait mali tablolarda yer alan varlık, borç, özkaynaklar, gelir ve giderler bir bütün olarak birleştirilmiş ve konsolidasyon ilke ve esasları çerçevesinde gerekli düzeltmeler yapılmıştır.

Şirket'in doğrudan veya dolaylı olarak %50'sinden fazlasına iştirak ettiği veya oy hakkına sahip olması nedeniyle işlemleri üzerinde kontrol yetkisine sahip olduğu bağlı ortaklıklar tam olarak konsolide edilmektedir. Şirket, bağlı ortaklık konumundaki bir kuruluşun finansal ve operasyonel politikalarını yürütme gücüne sahip olması nedeniyle, bu bağlı ortaklığın faaliyet sonuçlarından pay alır.

Şirket ve konsolide edilen bağlı ortaklıkları arasında gerçekleşen önemli işlemler ve bakiyeler konsolidasyon sırasında elimine edilir. 100%'üne sahip olunmayan konsolide bağlı ortaklığın, özkaynakları ve net kar/zararındaki üçüncü şahıslara ait paylar konsolide mali tablolarda azınlık payı olarak gösterilmektedir.

Finansal ve operasyonel politikalarıyla ilgili kararlarında Şirket'in önemli etkinliği bulunan kuruluşlar, iştirak olarak adlandırılmaktadır. Şirket'in %20 ile %50'sini elinde bulundurduğu veya oy hakkına sahip olduğu, ancak faaliyetlerini önemli ölçüde kontrol edemediği iştirakler, özkaynak yöntemiyle muhasebeleştirilmektedir.

Özkaynak yönteminde iştirak net varlık tutarıyla konsolide bilançoda gösterilir ve faaliyeti sonucunda ortaya çıkan Şirket'in payı konsolide gelir tablosuna dahil edilir. İştiraklerin net aktif değerindeki düşüşün geçici olmaması durumunda iştirak değeri, konsolide mali tablolarda azaltılmış değeriyle gösterilir.

Şirket'in %20'den fazla hisse veya oy hakkına sahip olmadığı diğer iştirakler ve bağlı menkul kıymetler, maliyetleri üzerinden muhasebeleştirilir. Gerekli olduğu hallerde değer düşüklüğü karşılığı ayrılır.

Bir şirketin Şirket tarafından satın alımı gerçekleştiğinde ilgili bağlı ortaklığın aktif ve pasifleri, alım günü itibarıyla makul değerleriyle ölçülür. Azınlıkların payı, aktif ve pasiflerin makul değerlerinin azınlık payı oranında hesaplanmasıyla elde edilir.

Yıl içinde alınan veya satılan bir bağlı ortaklığın, alımın gerçekleştiği tarihten başlayan veya satışın gerçekleştiği tarihe kadar olan faaliyet sonuçları konsolide gelir tablosuna dahil edilir.

Gerekli görülen durumlarda bağlı ortaklıkların mali tablolarını diğer grup içi şirketlerinin uyguladığı muhasebe ilkelerine uygun hale getirebilmek için gerekli düzeltmeler yapılır.

Ekli konsolide mali tablolara dahil edilen ortaklıklar, bunların mali tablo hazırlama esasları ve konsolidasyon yöntemleri aşağıda sunulmaktadır:

<u>İştirak / Bağlı Ortaklığın Ünvanı</u>	<u>Mali Tablo Hazırlama Standardı</u>	<u>Konsolidasyon Yöntemi</u>
Mars	SPK, Seri XI No:25 Tebliği	Tam konsolidasyon
Nevotek	SPK, Seri XI No:25 Tebliği	Tam konsolidasyon
Probil	SPK, Seri XI No:25 Tebliği	Özkaynak yöntemi
ITD	SPK, Seri XI No:25 Tebliği	Özkaynak yöntemi
Step	SPK, Seri XI No:25 Tebliği	Özkaynak yöntemi
Tüyap	SPK, Seri XI No:25 Tebliği	Özkaynak yöntemi

Şerefiye

Grup'un satın aldığı varlık için net aktif değerinin üzerinde bedel ödemesi durumunda konsolidasyon sırasında şerefiye ortaya çıkmaktadır. Aynı şekilde, negatif şerefiye de Şirket'in satın aldığı varlık için net aktif değerinin altında bedel ödemesi durumunda konsolidasyon sırasında ortaya çıkmaktadır. Şerefiye maliyet değerinden birikmiş itfa tutarları ve birikmiş değer düşüklüğü karşılıkları düşüldükten sonraki değeriyle bilançoda taşınır.

Bu şekilde her bir bağlı ortaklık veya iştirak için hesaplanacak şerefiyeler aktifte "Pozitif/Negatif Şerefiye (net)" olarak konsolide bilançoya yansıtılmaktadır. Pozitif şerefiye 5-10 yıl arasında, negatif şerefiye ise 5 yılda itfa edilmektedir.

Kayıtlara alınan tanımlanabilir varlıklar ve yükümlülükler, elde etme tarihi itibarıyla iktisap edilen şirketin tanımlanabilir varlık ve yükümlülüklerinden oluşur.

Şerefiye veya negatif şerefiye, iktisap maliyetinin tanımlanabilir varlık ve borçların mali tablolara alınmasından sonra kalan kısmını temsil etmektedir.

İktisap sonrasında, tanımlanabilir varlık ve borçlar için belirlenmiş değerlerin tahminine yardımcı olabilecek ilave kanıtlar ortaya çıkmışsa, iktisap edilen bu tanımlanabilir varlık ve borçların ilk iktisap anındaki kayıtlı değerleri buna göre ayarlanır. Ayrıca, aşağıdaki şartlar dikkate alınarak şerefiye veya negatif şerefiye de ayarlanır;

- a) Yapılan düzeltme, şerefiyeyi geri kazanılabilir değerinin üstüne çıkartmamalıdır, ve
- b) Bu düzeltme, iktisaptan sonraki dönemde başlayan ilk mali yıl sonuna kadar yapılmalıdır.

Karşılaştırmalı bilgiler ve önceki dönem tarihli mali tabloların düzeltilmesi:

Cari dönem mali tablolarının sunumu ile uygunluk sağlanması açısından karşılaştırmalı bilgiler gerekli görüldüğünde yeniden sınıflandırılmaktadır.

Netleştirme

Finansal varlıklar ve yükümlülükler, yasal olarak netleştirme hakkı var olması, net olarak ödenmesi veya tahsilinin mümkün olması, veya varlığın elde edilmesi ile yükümlülüğün yerine getirilmesinin eş zamanlı olarak gerçekleşebilmesi halinde, bilançoda net değerleri ile gösterilir.

3. UYGULANAN DEĞERLEME İLKELERİ / MUHASEBE POLİTİKALARI

Ekteki mali tabloların hazırlanmasında kullanılan önemli muhasebe ilkeleri aşağıdaki gibidir:

a. Hasılat:

Dönem içinde işletmenin olağan faaliyetlerinden sağladığı ekonomik faydanın brüt tutarını göstermektedir.

b. Stoklar:

Stoklar, ilk giren ilk çıkar (FIFO) maliyet yöntemine göre maliyetin ya da net gerçekleşebilir değerin (piyasa değerinden satış giderlerinin düşülmesi yoluyla hesaplanan değer) düşük olanı ile değerlendirilmektedir. Maliyet, satılan ticari mal ve hizmet maliyetlerini kapsamaktadır.

c. Maddi Varlıklar:

Maddi varlıklar, 1 Ocak 2005 tarihinden önce satın alınan kalemler için 31 Aralık 2004 tarihi itibarıyla enflasyonun etkilerine göre düzeltilmiş maliyet değerlerinden ve 2005 yılında alınan kalemler için satın alım maliyet değerlerinden birikmiş amortisman ve kalıcı değer düşüşleri ayrılarak kayıtlara yansıtılmıştır.

Amortisman, maddi duran varlıkların endekslenmiş değerleri üzerinden ve normal amortisman metoduna göre hesaplanmıştır. Maddi duran varlıklar aşağıdaki oranlarda amortismanına tabi tutulmaktadır:

Taşıtlar	%20
Makina ve cihazlar	%20-%33,3
Döşeme ve demirbaşlar	%20

Varlıkların kayıtlı değeri, tahmini ikame değerinden daha yüksek olduğu takdirde, karşılık ayrılmak suretiyle ikame değerine indirgenmektedir. Maddi duran varlıkların tamir, bakım ve onarımı için harcanan tutarlar gider kaydedilmektedir.

d. Maddi Olmayan Varlıklar:

Maddi olmayan varlıklar, 1 Ocak 2005 tarihinden önce satın alınan kalemler için enflasyonun etkilerine göre düzeltilmiş maliyetlerinden ve 2005 yılında satın alınan kalemler için satın alım maliyet değerinden, birikmiş itfa ve tükenme payları ile kalıcı değer kayıpları düşülmüş olarak gösterilir.

Maddi olmayan varlık itfa payları gelir tablosunda, ilgili varlıkların tahmini ekonomik ömürleri üzerinden eşit tutarlı, doğrusal amortisman yöntemi kullanılarak hesaplanması sonucu muhasebeleştirilir. Maddi olmayan duran varlıklar kullanıma hazır oldukları tarihten itibaren itfa edilir. Maddi olmayan duran varlıkların ekonomik ömürleri 5 yıldır.

Grup bünyesinde oluşturulan araştırma ve geliştirme maliyetleri:

Araştırma safhasında oluşan maliyetler olduğu dönemde gider kaydedilmektedir.

Grup bünyesinde oluşturulan ve Grup ürünlerinin geliştirme safhasındaki maliyetleri aşağıdaki kriterlerin oluşması durumunda geliştirme maliyetleri olarak maddi olmayan duran varlıklar altında muhasebeleştirilmektedir:

- Maddi olmayan duran varlığın oluşturulması ve tanımlanabilir bir varlık olması,
- Geliştirme sürecinde maddi olmayan varlıkla ilgili yapılan harcamaların güvenilir bir şekilde ölçülür olması,

- iii) Maddi olmayan varlığın muhtemel ekonomik faydayı nasıl oluşturacağını belirli olması.

Grup bünyesinde maddi olmayan varlık olarak tanımlanmayan geliştirme giderleri oluştuğu dönemde gider kaydedilmektedir.

Tarihi maliyet değerleriyle gösterilen geliştirme maliyetleri Grup içinde oluştukları tarihten veya alım tarihinden itibaren 31 Aralık 2004 tarihine kadar endekslenmiştir. İtfa payları, maddi olmayan duran varlıkların endekslenmiş değerleri üzerinden ve normal amortisman metoduna göre %20 amortisman oranı kullanılarak itfa edilmiştir.

- e. Varlıkların değer kaybı:

Ertelenmiş vergi aktifi ve finansal varlıklar dışındaki her varlık, her bir bilanço tarihinde, sözkonusu varlığa ilişkin değer kaybının olduğuna dair herhangi bir gösterge olup olmadığının tespiti için değerlendirilir.

Bir varlığın kayıtlı değeri, tahmini ikame değerinden büyük ise değer düşüklüğü karşılığı ayırmak gerekmektedir. İkame değeri, varlığın net satış değeri ile kullanım değerinden yüksek olanı olarak kabul edilir. Kullanım değeri, varlığın sürekli kullanımı sonucu gelecekte elde edilecek tahmini nakit girişlerinin ve kullanım ömrü sonundaki satış değerinin toplamının bugünkü değeridir.

- f. Borçlanma Maliyetleri:

Tüm finansman giderleri, oluştukları dönemlerde gelir tablosuna kaydedilmektedir.

- g. Finansal araçlar:

Finansal araçlar finansal varlık ve finansal yükümlülükleri kapsamaktadır. Finansal araçlar, Grup'un mali tabloları üzerinde likidite, tahsilat ve piyasa riski yaratabilecek, etkileyecek ve azaltabilecek niteliktedir. Tüm finansal varlıklar, değer düşüklüğü riskine karşı incelenir.

Kayıtlara ilk alındıktan sonra ticari alacaklar, vadesine kadar elde tutulacak yatırımlar, aktif piyasalarda borsa fiyatı bulunmayan ve güvenilir bir şekilde değeri ölçülemeyen varlıklar dışındaki bütün finansal aktifler makul değerleriyle değerlendirilmektedir. Makul değerleriyle değerlendirilmeyen ve vadeleri sabit olan varlıklar iskonto edilmiş değerleriyle, vadeleri sabit olmayanlar maliyetleriyle muhasebeleştirilir. Finansal varlıkların değerlemeleri değer düşüş karşılığı için periyodik olarak kontrol edilir.

Makul değer, istekli alıcı ve satıcıların biraraya geldiği piyasalarda bir aktifin başka bir varlıkla değiştirilebileceği veya bir taahhütün yerine getirilebileceği değerdir. Bir finansal aracın piyasa değeri, aktif bir pazarın mevcudiyeti durumunda, satıştan elde edilebilecek tutara veya satın almadan doğabilecek borca eşittir.

Finansal araçların tahmini makul değeri Grup tarafından piyasalara ilişkin bilgiler ve gerekli değerlendirme yöntemleri kullanılarak belirlenmiştir. Ancak, makul değer belirlenmesinde kullanılan piyasa verilerinin yorumlanmasına gerek duyulmaktadır. Bu nedenle, bu raporda sunulan tahminler Grup'un varlıklarını elden çıkarması durumunda cari piyasa koşullarında elde edilebileceği değerler olmayabilir.

Banka mevduatı ve alacaklar, karşı tarafın anlaşmanın şartlarını yerine getirememesi durumunda, Grup finansal durumunu olumsuz yönde etkileyebilecek önemli finansal araçlardır.

Bazı menkul değerlerin maliyet değerine eşit olan kayıtlı değerlerinin, kısa vadeli nitelikleri nedeniyle makul değerlerine eşit olduğu varsayılmaktadır.

Aşağıda her mali aracın tahmini makul değerini belirlemede kullanılan yöntemler ve varsayımlar belirtilmiştir.

Hazır değerler: Yabancı para cinsinden olan kasa ve banka bakiyeleri dönem sonu kurundan değerlendirilmiştir. Bilançodaki nakit ile bankadaki mevduatın mevcut değeri, bu varlıkların tahmini makul değerleridir.

Ticari alacaklar ve ticari borçlar: Tahsili şüpheli alacaklar karşılığı sonrası ticari alacaklar ile ticari borçların bilançodaki mevcut değerleri, belirli kredi süreleri çerçevesinde tutulan alacak ve borçlar bugünkü değerlerine indirgenmiş olanlar dışında, tahmini makul değerleridir.

İlişkili taraflardan alacaklar / borçlar: İlişkili taraflardan alacaklar / borçların bilanço değerleri, belirli kredi süreleri çerçevesinde tutulan alacak ve borçlar bugünkü değerlerine indirgenmiş olanlar dışında, tahmini makul değerleridir.

Finansal borçlar: Kullanılan krediler, kullanıldıkları tarihte sabitlenen faiz oranlarına tabidir. Banka kredileri elde edilen nakit tutarından muhasebeleştirilir. Finansman giderleri tahakkuk esasına göre muhasebeleştirilir ve oluştukları dönemde ödenmeyen kısım bilançodaki kredi tutarına eklenir.

Kredi riski

Grup'un kredi riski esas olarak ticari alacaklarından doğabilmektedir. Ticari alacaklar, Grup yönetimince geçmiş tecrübeler ve cari ekonomik durum gözönüne alınarak değerlendirilmekte ve uygun oranda şüpheli alacak karşılığı ayrıldıktan sonra bilançoda net olarak gösterilmektedir.

Piyasa riski

Piyasa riski faiz oranlarında, kurlarda veya menkul kıymetlerin ve diğer finansal sözleşmelerin değerinde meydana gelecek ve Grup'u olumsuz etkileyecek değişimlerdir. Grup için esas önemli riskler kurdaki ve faizdeki değişimlerdir.

Likidite riski

Grup genellikle kısa vadeli finansal araçlarını nakite çevirerek; örneğin alacaklarını tahsil ederek ve menkul kıymetlerini elden çıkararak kendisine fon yaratmaktadır. Bu araçlardan elde edilen tutarlar makul değerleri ile kayıtlarda yer almaktadır.

Menkul kıymetler

Grup'un menkul değerler cüzdanı, hazine bonoları, devlet tahvilleri, döviz cinsi tahviller ve yatırım fonlarından oluşmaktadır. Menkul değerler, işlem fiyatı veya piyasa fiyatı ile belirlenen rayiç değerleriyle kayıtlara alınmaktadır. Yabancı para cinsinden menkul kıymetlerin maliyeti dönem sonu döviz kurlarıyla değerlendirilmektedir.

Menkul kıymetlerin kayıtlı değeri tahmini elde edilebilir değerinden düşük olması durumunda değer azalışı sözkonusudur. Grup her bilanço döneminde değer azalışına ilişkin tarafsız bir veri olup olmadığıyla ilgili bir değerlendirme yapmaktadır. Değer düşüşüyle ilgili bir veri bulunması durumunda Grup, ilgili varlık veya varlık grubunun elde edilebilir değerini tahmin ederek değer azalışını dönemin net kar/zararına yansıtmaktadır.

Menkul kıymetlerle ilgili elde edilen faizler, faiz gelirleri içerisinde muhasebeleştirilmektedir. Ticari veya yatırım amaçlı menkul kıymetlerden kaynaklanan sermaye piyasası işlemleri kar ve zararları dönemin net kar/zararına yansıtılmaktadır.

Grup, menkul kıymetler portföyünü aşağıdaki şekilde sınıflandırmaktadır.

Alım-satım amacıyla elde tutulan menkul kıymetler:

Alım-satım amacıyla elde tutulan menkul kıymetler, kısa vadeli fiyat hareketleri veya marjinlere bağlı olarak kar etmek amacıyla portföye alınan kıymetlerdir. Kayıtlara alındıktan sonra alım-satım amacıyla elde tutulan menkul kıymetler, güvenilir bir şekilde ölçülebiliyor olması koşuluyla rayiç değerleriyle değerlendirilmektedir. Alım-satım amacıyla elde tutulan menkul kıymetlere ilişkin kar veya zararlar ilgili dönemin net kar veya zararı içerisinde gösterilmektedir.

Yatırım fonu katılma belgeleri piyasa değerleriyle gösterilmektedir. Hisse senetlerinin kayıtlı değerleri piyasa fiyatlarıyla gösterilmektedir.

Borsalarda işlem gören menkul değerler için makul değerler borsa rayiçleri veya piyasa değerleri kullanılarak bulunur. Aktif bir piyasadaki fiyat kotasyonları makul değere ilişkin en iyi kanıttır. Elde bulundurulmuş bir varlık için uygun piyasa kotasyonu, bekleyen güncel emirler arasındaki en iyi alış emri iken, güncel en iyi alış emirlerinin bulunmaması durumunda; işlem tarihi ile bilanço tarihi arasında ekonomik koşullarda önemli bir değişiklik olmadığı sürece, en yakın zamanlı gerçekleşen işlemin fiyatı, cari makul değere ilişkin bir kanıttır. Buna istinaden, borsalarda işlem görmekle birlikte bilanço tarihinde işlem görmeyen menkul kıymetler için en iyi alış ve en iyi satış emirleri, en iyi alış ve/veya en iyi satış emirlerinin bulunmaması halinde ise gerçekleşen en yakın zamanlı işlem fiyatları tahmini makul değerler olarak dikkate alınmaktadır.

h. İşletme Birleşmeleri:

Grup, işletme birleşmelerini, seri XI, No 25 sayılı Tebliğ Kısım 12 hükümlerince muhasebeleştirmektedir.

1. Kur Değişiminin Etkileri:

Grup'un yasal kayıtlarında, yabancı para cinsinden (Türk Parası dışındaki para birimleri) muhasebeleştirilen işlemler, işlem tarihindeki kurlar kullanılarak Türk Parası'na çevirmektedir. Bilançoda yer alan dövizle bağlı varlık ve borçlar bilanço tarihinde geçerli olan kurlar kullanılarak Türk Parası'na çevrilmiştir. Bu çevrimden ve dövizli işlemlerin tahsil / tediyelerinden kaynaklanan kambiyo karları / zararları gelir tablosunda yer almaktadır.

i. Hisse Başına Kazanç:

Hisse başına kazanç miktarı, dönem kar/zararının Şirket hisselerinin dönem içindeki ağırlıklı ortalama pay adedine bölünmesiyle hesaplanır.

j. Bilanço Tarihinden Sonraki Olaylar:

Bilanço tarihinden sonraki olaylar; net dönem karına ilişkin herhangi bir duyuru veya diğer seçilmiş finansal bilgilerin kamuya açıklanmasından sonra ortaya çıkmış olsalar bile, bilanço tarihi ile bilançonun yayımı için yetkilendirilme tarihi arasındaki tüm olayları kapsar.

Grup; bilanço tarihinden sonraki düzeltme gerektiren olayların ortaya çıkması durumunda, mali tablolara alınan tutarları bu yeni duruma uygun şekilde düzeltir.

k. Karşılıklar, Şarta Bağlı Yükümlülükler ve Şarta Bağlı Varlıklar:

Geçmiş olaylardan kaynaklanan mevcut bir hukuki veya zımni yükümlülüğün bulunması; yükümlülüğün yerine getirilmesi için ekonomik fayda içeren kaynakların işletmeden çıkmasının muhtemel olması ve yükümlülük tutarının güvenilir bir biçimde tahmin edilebiliyor olması durumlarında karşılık mali tablolarda yer almaktadır.

l. Muhasebe Politikaları, Muhasebe Tahminlerinde Değişiklik ve Hatalar:

Muhasebe politikalarında yapılan önemli değişiklikler ve tespit edilen önemli muhasebe hataları geriye dönük olarak uygulanır ve önceki dönem mali tabloları yeniden düzenlenir.

Muhasebe tahminlerindeki değişiklikler, yalnızca bir döneme ilişkin ise, değişikliğin yapıldığı cari dönemde, gelecek dönemlere ilişkin ise, hem değişikliğin yapıldığı dönemde hem de gelecek dönemde, ileriye yönelik olarak uygulanır.

m. Kiralama İşlemleri:

Finansal kiralama ile elde edilen varlıklar, alım tarihindeki makul değerleriyle Topluluğa ait bir varlık olarak görülür. Kiralayana karşı yükümlülük, bilançoda finansal kiralama yükümlülüğü olarak gösterilir. Toplam finansal kiralama taahhütü ile varlığın makul değeri arasındaki farkın oluşturduğu finansal giderler, her muhasebe dönemine düşen yükümlülüğün sabit faiz oranı ile dağıtılması suretiyle kiralama süresi boyunca olduğu döneme ait gelir tablosuna kaydedilir.

n. İlişkili Taraflar:

Ekteki mali tablolarda Grup'un hissedarları, onların sahibi olduğu şirketler, bunların yöneticileri ve ilişkili oldukları bilinen diğer kişiler ve kuruluşlar, ilişkili şirketler olarak tanımlanmıştır.

o. Finansal Bilgilerin Bölümlere Göre Raporlanması:

Grup'un risk ve getiri oranları ürettiği mal ve hizmetlerdeki farklılıklardan etkilendiği için bölüm bilgilerinin raporlanmasına yönelik olarak endüstriyel bölümler belirlenmiştir.

- ö. İnşaat Sözleşmeleri
Bulunmamaktadır.
- p. Durdurulan Faaliyetler:
Bulunmamaktadır.
- r. Devlet Teşvik ve Yardımları:
Bulunmamaktadır.
- s. Yatırım Amaçlı Gayrimenkuller
Bulunmamaktadır.
- ş. Kurum Kazancı Üzerinden Hesaplanan Vergiler
Kurumlar Vergisi

Mali tablolarda yer alan gelir vergileri, cari yıl vergisi ile ertelenmiş vergilerdeki değişimi içermektedir. Grup, SPK Seri: XI No:25 sayılı Tebliğ'in Kısım 28'e uygun olacak şekilde, dönem sonuçları üzerinden cari ve ertelenmiş vergileri hesaplamaktadır.

İş Girişim Sermayesi Yatırım Ortaklığı A.Ş., Kurumlar Vergisi Kanunu'nun 8. Maddesi 4-c bendine göre Kurumlar Vergisi'nden istisnadır. Ayrıca, girişim sermayesi kazançları, geçici vergi uygulamasına da tabi değildir.

Gelir Vergisi Kanunu'nun 94. maddesinin 6/a'ya i fıkrası ve Bakanlar Kurulu Kararı ile risk sermayesi yatırım ortaklıklarının portföy işletmeciliği kazançları üzerinden yapılacak vergi tevkifatı oranı da % 0 olarak belirlenmiştir.

Grup'un bağlı ortaklıkları, Türkiye'de geçerli olan gelir ve kurumlar vergisine tabidir. Ancak, Grup'un bağlı ortaklıklarından Nevotek, 5035 sayılı Kanun ile 4691 sayılı Teknoloji Geliştirme Bölgeleri Kanunu'nun geçici 2. maddesine göre Teknoloji Geliştirme Bölgesinde faaliyet gösteren bir gelir ve kurumlar vergisi mükellefi olup, Şirket'in münhasıran bu bölgedeki yazılım ve AR-GE faaliyetlerinden elde ettiği kazançları 31/12/2013 tarihine kadar gelir ve kurumlar vergisinden müstesnadır.

Aynı zamanda bu bölgelerde çalışan araştırmacı, yazılımcı ve AR-GE personelinin bu görevleri ile ilgili ücretleri 31/12/2013 tarihine kadar her türlü vergiden müstesnadır.

Nevotek'in cari dönem yazılım ve AR-GE faaliyetlerinden elde ettikleri kazançları dışında diğer faaliyet sonuçlarına ilişkin tahmini vergi yükümlülükleri çıkmadığından dolayı ekli mali tablolarda vergi karşılığı ayrılmamıştır.

Vergiye tabi kurum kazancı üzerinden tahakkuk ettirilecek kurumlar vergisi oranı, ticari kazancın tespitinde gider yazılan vergi matrahından indirilemeyen giderlerin eklenmesi ve yurtiçinde yerleşik şirketlerden alınan temettüleri, vergiye tabi olmayan gelirler ve kullanılan yatırım indirimleri düşüldükten sonra kalan matrah üzerinden hesaplanmaktadır.

Geçerli olan Kurumlar Vergisi oranları:

2004 yılı: %33

2005 yılı: %30

Türkiye’de geçici vergi üçer aylık dönemler itibariyle hesaplanmakta ve tahakkuk ettirilmektedir. Geçici kurumlar vergisi oranı 2004 yılında %33, 2005 yılında ise %30 olarak belirlenmiştir.

Zararlar, gelecek yıllarda oluşacak vergilendirilebilir kardan düşülmek üzere, maksimum 5 yıl taşınabilir. Ancak oluşan zararlar geriye dönük olarak, önceki yıllarda oluşan karlardan düşülemez.

Türkiye’de vergi değerlendirmesiyle ilgili kesin ve kati bir mutabakatlaşma prosedürü bulunmamaktadır. Şirketler ilgili yılın hesap kapama dönemini takip eden yılın 15 Nisan tarihine kadar vergi beyannamelerini hazırlamaktadır.

Vergi Dairesi tarafından bu beyannameler ve buna baz olan muhasebe kayıtları 5 yıl içerisinde incelenerek değiştirilebilir.

Gelir Vergisi Stopajı

Kurumlar vergisine ek olarak, dağıtılması durumunda kar payı elde eden ve bu kar paylarını kurum kazancına dahil ederek beyan eden tam mükellef kurumlara ve yabancı şirketlerin Türkiye’deki şubelerine dağıtılanlar hariç olmak üzere kar payları üzerinden ayrıca gelir vergisi stopajı hesaplanması gerekmektedir. Gelir vergisi stopajı 24 Nisan 2003 tarihinden itibaren tüm şirketlerde % 10 olarak ilan edilmiştir. Dağıtılmayıp sermayeye ilave edilen kar payları gelir vergisi stopajına tabi değildir. 2002 ve öncesinde kurumlar vergisinden istisna edilen bazı kazançlar üzerinden dağıtıma bağlı olmaksızın yapılan istisna kazanç stopajı genel olarak kaldırılmıştır.

Ancak, 24 Nisan 2003 tarihinden önce alınmış yatırım teşvik belgelerine istinaden yararlanılan yatırım indirimi tutarı üzerinden hala % 19,8 vergi tevkifatı yapılması gerekmektedir. Şirketlerin vergilendirilebilir kazançları yatırım indirimi istisnasına konu olabilecek tutara ulaşmıyorsa bu indirimden yararlanılabilir.

Şirketlerin kar etmemesi ya da zararda olması durumunda bu indirim hakkı sonraki yıllarda elde edilecek vergilendirilebilir kazançlardan düşülmek üzere sonraki yıllara taşınabilir.

Enflasyona Göre Düzeltilmiş Vergi Hesaplaması

2003 yılı ve önceki dönemlerde sabit kıymetlerin ve buna bağlı olarak amortismanlarının senelik olarak yeniden değerlemeye tabi tutulmaları haricinde; vergiye esas dönem karı enflasyona göre düzeltilmiş tutarları üzerinden hesaplanmamaktaydı. 30 Aralık 2003 tarih ve 25332 sayılı Resmi Gazete’de yayımlanan 5024 sayılı Kanun ile Türkiye’de enflasyon muhasebesi uygulamasının 2004 yılı ve sonraki dönemlerde geçerli olacak şekilde; enflasyon oranının kanunda belirlenen sınırlara ulaşması durumunda uygulanmasını gerekmektedir. Vergi Usul Kanunu (VUK)’nda öngörülen gerekli şartların oluşmaması sebebiyle, Grup, 31 Aralık 2005 tarihli mali tablolarını VUK’un enflasyon düzeltilmesi ile ilgili hükümleri çerçevesinde düzeltmemiştir.

Ertelenmiş vergi

Ertelenmiş vergi aktifi ve pasifi, bazı gelir ve gider kalemlerin muhasebe ve vergisel açılardan farklı değerlendirilmeleri sonucunda ortaya çıkan zamanlama farklılıklarını baz alarak, yükümlülük metoduna göre hesaplanmaktadır.

Ertelenmiş vergi pasifi, oluşan vergilendirilebilir tüm zamanlama farklılıkları için hesaplanmakta olup, ertelenmiş vergi aktifi ise sadece ortaya çıkacak bu aktifin itfa edilebileceği, vergilendirilebilir bir karın gelecekte oluşması beklendiğinde kayıtlara alınmaktadır. Bu varlıktan yararlanılamayacağına anlaşıldığı oranda ise ilgili varlıktan tenzil edilerek karşılık ayrılır.

Ertelenmiş vergi, varlıkların oluştuğu veya yükümlülüklerin yerine getirildiği dönemde geçerli olan vergi oranları üzerinden hesaplanır ve gelir tablosuna gider veya gelir olarak kaydedilir.

Ertelenen vergi yükümlülüğü veya varlığı, varlıkların ve yükümlülüklerin mali tablolarda gösterilen değerleri ile yasal vergi matrahı hesabında dikkate alınan tutarları arasındaki geçici farklılıkların bilanço yöntemine göre ve yasallaşmış vergi oranları dikkate alınarak hesaplanmasıyla belirlenmektedir.

Peşin ödenen Kurumlar Vergisi, ödenecek Kurumlar Vergisi tutarlarıyla ilişkili olduğundan netleştirilmektedir. Ertelenmiş vergi aktif ve pasifi de aynı şekilde netleştirilmektedir.

t. Çalışanlara Sağlanan Faydalar/ Kıdem Tazminatları

Türk Yasaları ve sendika sözleşmelerine göre kıdem tazminatı emeklilik veya işten çıkarılma durumunda ödenmektedir. SPK Seri:XI No:25 sayılı Tebliğ'in Kısım 29 Standardı "Çalışanlara Sağlanan Faydalar" Türk Kıdem Tazminatı uygulamasını belirlenmiş bir kazanç sistemi olarak tanımlamaktadır. SPK Seri:XI No:25 sayılı Tebliğ'in Kısım 29 Standardı ile, gelecek dönemde hak edilecek olan kıdem tazminatı tutarı, tahmin edilen enflasyon oranı ile uygun olan bir iskonto oranının neti üzerinden bilanço tarihindeki değerine getirilmektedir.

u. Emeklilik Planları:

Bulunmamaktadır.

ü. Tarımsal Faaliyetler:

Bulunmamaktadır.

v. Nakit Akım Tablosu:

Nakit akım tablosunda, döneme ilişkin hazır değerlerdeki değişimler; esas, yatırım ve finansman faaliyetlerine dayalı bir biçimde sınıflandırılarak raporlanmıştır. Hazır değerler, kısa vadeli yükümlülükler için elde bulundurulan ve yatırım amacıyla veya diğer amaçlarla kullanılmayan kasa, banka gibi varlıklardır.

y. Hazır değerler

Hazır değerler, kasadaki nakit ve bankalardaki vadesiz hesaplar ile kolayca nakte çevrilebilecek, vadesi yakın olan ve bu sebeple faiz oranlarında herhangi bir dalgalanmanın risk teşkil etmeyeceği tüm kısa vadeli likit yatırımlardan oluşmaktadır.

z. Muhasebe Tahminleri

Mali tabloların SPK Seri: XI No:25 sayılı Tebliğ'e göre hazırlanması sırasında Yönetim'in, bilanço tarihi itibarıyla mali tablolarda yer alan varlıklar ve yükümlülüklerin bilanço değerlerini, bilanço dışı yükümlülüklerle ilişkin açıklamaları, dönem içerisinde oluşan gelir ve giderlerin tutarlarını etkileyebilecek tahmin ve

varsayımlarda bulunması gerekmektedir. Gerçek sonuçlar, bu tahminlerden farklılık gösterebilmektedir.

4. HAZIR DEĞERLER

	31 Aralık 2005 YTL	31 Aralık 2004 YTL
Kasa	255.273	16.949
Vadesiz mevduat	620.412	344.650
Vadeli mevduat	-	936.444
Diğer hazır değerler	48.774	1.594
	<u>924.459</u>	<u>1.299.637</u>

Vadeli Mevduat:

31 Aralık 2005 itibariyle Grup'un vadeli mevduatı bulunmamaktadır.

<u>Para cinsi</u>	<u>Faiz oranı</u>	<u>Vade</u>	31 Aralık 2004 YTL
ABD Doları	%2	26.01.2005	<u>936.444</u>
			<u>936.444</u>

Grup'un bankalarda bloke mevduatı bulunmamaktadır. (31 Aralık 2004: 12.521 YTL)

5. MENKUL KIYMETLER (NET)

	31 Aralık 2005 YTL	31 Aralık 2004 YTL
Alım-satım amaçlı menkul kıymetler	<u>54.528.996</u>	<u>66.964.863</u>
Ters repo	-	466.081
Hazine bonusu	3.751.590	4.005.004
Devlet tahvili	28.127.958	26.872.985
Döviz cinsi tahvil	6.059.176	24.900.259
Hisse senedi	-	529.101
Yatırım fonu	16.899.489	10.670.223
Menkul kıymet değer düşüş karşılığı (-)	<u>(309.217)</u>	<u>(478.790)</u>
	<u>54.528.996</u>	<u>66.964.863</u>

6. FİNANSAL BORÇLAR (NET)

	31 Aralık 2005 YTL	31 Aralık 2004 YTL
Kısa vadeli banka kredileri	141.623	367.939
Uzun vadeli kredilerin kısa vadeli kısmı	2.027.248	-
Kısa vadeli banka kredileri faiz tahakkuku	84	8.417
	<u>2.168.955</u>	<u>376.356</u>
Uzun vadeli banka kredileri	5.339.612	-
Toplam finansal borçlar	<u>7.508.567</u>	<u>376.356</u>

Kısa vadeli banka kredileri ve uzun vadeli kredilerin kısa vade anapara taksit ve faizleri aşağıdakilerden oluşmaktadır:

<u>Döviz</u> <u>Cinsi</u>	Faiz Oranı %	31 Aralık 2005 YTL	Faiz Oranı %	31 Aralık 2004 YTL
TL	%20	135.253	%24-%27	282.413
TL	%18.12	2.027.328	%33	23.689
TL	-	2.575	-	61.837
TL	%17	3.715		
Faiz Tahakkuku		84		8.417
		<u>2.168.955</u>		<u>376.356</u>

Uzun vadeli kredilerin kısa vadeli kısımlarının vadeleri Haziran 2006 ve Aralık 2006'dır.

FİNANSAL BORÇLAR (NET)

	31 Aralık 2005 YTL	31 Aralık 2004 YTL
Uzun vadeli banka kredileri	5.339.612	-
Toplam uzun vadeli banka kredileri	<u>5.339.612</u>	<u>-</u>

Uzun vadeli banka kredileri aşağıdakilerden oluşmaktadır:

<u>Döviz</u> <u>Cinsi</u>	Faiz Oranı %	Vade	31 Aralık 2005 YTL	Faiz Oranı %	Vade	31 Aralık 2004 YTL
TL	%18.12	29.12.2008	5.339.612	-	-	-
			<u>5.339.612</u>			<u>-</u>

Uzun vadeli kredilerin vade analizi ařađıdaki gibidir.

	31 Aralık 2005 YTL	31 Aralık 2004 YTL
1-2 yıl ierisinde denecek	2.429.105	-
2-3 yıl ierisinde denecek	2.910.507	-
	<u>5.339.612</u>	<u>-</u>

7. TİCARİ ALACAK VE BORLAR (NET)

KISA VADELİ TİCARİ ALACAKLAR (NET)

	31 Aralık 2005 YTL	31 Aralık 2004 YTL
Ticari alacaklar	1.874.607	384.213
Alacak senetleri	121.170	-
Ticari alacaklar reeskontu (-)	(7.257)	(264)
	<u>1.988.520</u>	<u>383.949</u>

UZUN VADELİ TİCARİ ALACAKLAR

	31 Aralık 2005 YTL	31 Aralık 2004 YTL
Verilen depozito ve teminatlar	50.755	50.568
	<u>50.755</u>	<u>50.568</u>

TİCARİ BORLAR (NET)

	31 Aralık 2005 YTL	31 Aralık 2004 YTL
Ticari borlar	2.085.188	622.197
Bor senetleri	216.963	106.625
Ticari bor reeskontu (-)	(386)	(580)
Diđer ticari borlar	66.113	8.440
	<u>2.367.878</u>	<u>736.682</u>

8. FİNANSAL KİRALAMA ALACAKLARI VE BORÇLARI (NET)

Kısa vadeli finansal kiralama borçları

	31 Aralık 2005 YTL	31 Aralık 2004 YTL
Finansal kiralama borçları	607.656	1.228.418
Ertelenmiş finansal kiralama borçları (-)	(182.843)	(196.461)
	<u>424.813</u>	<u>1.031.957</u>

Uzun vadeli finansal kiralama borçları

	31 Aralık 2005 YTL	31 Aralık 2004 YTL
Finansal kiralama borçları	699.859	277.833
Ertelenmiş finansal kiralama borçları (-)	(109.297)	(32.503)
	<u>590.562</u>	<u>245.330</u>

Finansal kiralama borçlarının ödeme tablosu aşağıdaki gibidir:

<u>31 Aralık 2005</u>	<u>Finansal Kiralama Taksidinin Bugünkü Değeri YTL</u>	<u>Tahakkuk Etmemiş Faiz Tutarı YTL</u>	<u>Toplam Finansal Kiralama Taksidi YTL</u>
1 yıl içinde ödenecekler	607.656	(182.843)	424.813
1-2 yıl içinde ödenecekler	416.866	(82.869)	333.997
2-3 yıl içinde ödenecekler	278.583	(22.018)	256.565
3-4 yıl içinde ödenecekler	4.410	(4.410)	-
	<u>1.307.515</u>	<u>(292.140)</u>	<u>1.015.375</u>

<u>31 Aralık 2004</u>	<u>Finansal Kiralama Taksidinin Bugünkü Değeri YTL</u>	<u>Tahakkuk Etmemiş Faiz Tutarı YTL</u>	<u>Toplam Finansal Kiralama Taksidi YTL</u>
1 yıl içinde ödenecekler	1.228.418	(196.461)	1.031.957
1-2 yıl içinde ödenecekler	272.390	(27.060)	245.330
2-3 yıl içinde ödenecekler	3.413	(3.413)	-
3-4 yıl içinde ödenecekler	2.030	(2.030)	-
	<u>1.506.251</u>	<u>(228.964)</u>	<u>1.277.287</u>

9. İLİŞKİLİ TARAFLARDAN ALACAKLAR VE BORÇLAR

	31 Aralık 2005 YTL	31 Aralık 2004 YTL
<u>İlişkili Taraflardan Alacaklar</u>		
Mars Barkod Ltd.	27.476	11.717
Personelden Alacaklar	94.397	-
	<u>121.873</u>	<u>11.717</u>
<u>İlişkili Taraflara Borçlar</u>		
Personele Borçlar	289.626	47.970
Ortak Sportif Tes. Tur. Tic. Ltd.	-	3.387
Menderes Utku	-	536.840
İş Net Elektronik Bilgi üretim Dağıtım	2.785	-
	<u>292.411</u>	<u>588.197</u>

Dönem içinde ilişkili şirketlerden yapılan alımlar ve ilişkili şirketlere ödenen giderler aşağıdaki gibidir:

	2005 YTL
<u>İlişkili Taraflardan Alımlar</u>	
Mars Barkod Ltd.	133.505
Ortak Sportif Tes. Tur Tic. Ltd.	7.198
	<u>140.703</u>
<u>Hizmet Gelirleri</u>	
Ortak Sportif Tes. Tur. Tic. Ltd.	22.500
Pera Yiyecek Hiz. Ltd. Şti.	11.216
	<u>33.716</u>
<u>Kira Gideri</u>	
İş Gayrimenkul Yatırım Ortaklığı A.Ş.	<u>141.693</u>
<u>İşlem ve Danışmanlık Komisyon Gideri</u>	
T. İş Bankası A.Ş.	2.330
İş Yatırım Menkul Değerler A.Ş.	234.661
	<u>236.991</u>
<u>Genel Giderler</u>	
İş Merkezleri Yönetim ve İşletim A.Ş.	<u>40.518</u>
<u>Sigorta Giderleri</u>	
Anadolu Sigorta A.Ş.	<u>10.108</u>

Faiz Gideri

T. İş Bankası A.Ş. 38.949

Hizmet Giderleri

İşnet Elektronik Bilgi, Ürt., Dağ., Tic. Ve İlt. Hizm. A.Ş. 20.091

10. DİĞER ALACAKLAR VE YÜKÜMLÜLÜKLER

KISA VADELİ DİĞER ALACAKLAR

	31 Aralık 2005 YTL	31 Aralık 2004 YTL
İş avansları	526.271	591.921
Devreden KDV	210.253	309.187
Vergi dairesinden alacaklar	117.414	376.248
Diğer alacaklar	291	24.664
	<u>854.229</u>	<u>1.302.020</u>

KISA VADELİ DİĞER YÜKÜMLÜLÜKLER (NET)

	31 Aralık 2005 YTL	31 Aralık 2004 YTL
Ödenecek vergi ve harçlar	98.018	65.580
Ödenecek SSK primleri	124.703	81.625
Ertelenmiş vergi ve harçlar	34.002	11.120
Gelecek döneme ait gelirler	801.503	460.237
Gider tahakkukları	34.816	26.244
Diğer tahakkuk ve yükümlülükler	40	100
	<u>1.093.082</u>	<u>644.906</u>

UZUN VADELİ DİĞER YÜKÜMLÜLÜKLER (NET)

	31 Aralık 2005 YTL	31 Aralık 2004 YTL
Gelecek yıllara ait gelirler	9.336	7.454
	<u>9.336</u>	<u>7.454</u>

11. CANLI VARLIKLAR (NET)

Yoktur.

12. STOKLAR (NET)

	31 Aralık 2005 YTL	31 Aralık 2004 YTL
Ticari mallar	201.461	80.059
Verilen sipariş avansları	88.279	105.561
	<u>289.740</u>	<u>185.620</u>

13. DEVAM EDEN İNŞAAT SÖZLEŞMELERİ ALACAKLARI VE HAKEDİŞ BEDELLERİ

Yoktur.

14. ERTELENEN VERGİ VARLIKLARI VE YÜKÜMLÜLÜKLERİ

Grup, vergiye esas yasal mali tabloları ile SPK Muhasebe Standartlarına göre hazırlanmış mali tabloları arasındaki farklılıklardan kaynaklanan geçici zamanlama farkları için ertelenmiş vergi aktif ve pasifini muhasebeleşirmektedir. Söz konusu farklılıklar genellikle bazı gelir ve gider kalemlerinin vergiye esas tutarları ile SPK Muhasebe Standartlarına göre hazırlanan mali tablolarda farklı dönemlerde yer almasından kaynaklanmakta olup aşağıda açıklanmaktadır.

Zamanlama farklılıkları, muhasebe ve vergi amaçlı kaydedilen gelir ve giderlerin yıllar arasında meydana gelen farklarından kaynaklanmaktadır. Zamanlama farklılıkları, maddi duran varlıklar amortisman farkları ile alacaklar ve borçların reeskontu ve kıdem tazminatı karşılığı tutarları üzerinden hesaplanmaktadır.

Ertelenmiş vergi hesaplamasında %30 oranı kullanılmıştır.

	31 Aralık 2005 YTL	31 Aralık 2004 YTL
Ertelenmiş vergiye baz teşkil eden zamanlama farklılıkları:		
Maddi ve maddi olmayan varlıkların ekonomik ömürlerindeki farklılıklar	5.451.147	3.240.075
Kıdem tazminatı karşılığı	(265.521)	(90.301)
Vergiden mahsup edilecek geçmiş yıllar zararları	(3.918.086)	(3.307.697)
Şüpheli alacak karşılığı	(6.038)	(264)
Alacak reeskontu	(7.257)	-
Borç reeskontu	386	580
	<u>1.254.631</u>	<u>(157.607)</u>
Ertelenmiş vergi (aktifleri) / pasifleri:		
Maddi ve maddi olmayan varlıkların ekonomik ömürlerindeki farklılıklar	1.635.344	972.023
Kıdem tazminatı karşılığı	(79.656)	(27.090)
Vergiden mahsup edilecek geçmiş yıllar zararları	(1.175.426)	(992.309)
Şüpheli alacak karşılığı	(1.811)	-
Alacak reeskontu	(2.177)	(79)
Borç reeskontu	115	174
Hesaplanan net ertelenmiş vergi (aktifli)/pasifi	<u>376.389</u>	<u>(47.281)</u>
Ertelenmiş vergi için ayrılan karşılık	-	49.261

Ertelenmiş vergi (aktif)/pasifi	376.389	1.980
Ertelenmiş vergi pasifi hareketleri:		
1 Ocak, açılış bakiyesi	1.980	2.983
Ekin Sineması'nın alımı	534.883	-
Parasal kayıp	-	(363)
Ertelenmiş vergi geliri	(160.474)	(640)
31 Aralık, kapanış bakiyesi	376.389	1.980

Grup'un bağlı ortaklıklarından Mars'ın 31 Aralık 2004 itibariyle 49.261 YTL tutarında ertelenmiş vergi aktif bulunmakla birlikte yakın gelecekte sözkonusu ertelenmiş vergi aktif tutarlarından yararlanılabilecek gelirlerin elde edilmesiyle ilgili belirsizlikler bulunması nedeniyle ekli konsolide mali tablolarda karşılık ayrılmıştır.

15. DİĞER CARİ / CARİ OLMAYAN VARLIKLAR VE KISA / UZUN VADELİ YÜKÜMLÜLÜKLER

DİĞER CARİ/DÖNEN VARLIKLAR

	31 Aralık 2005 YTL	31 Aralık 2004 YTL
Gelecek aylara ait giderler	469.491	146.060
Gelir tahakkukları	6.477	-
Peşin ödenen vergi ve fonlar	4.456	6.317
Diğer çeşitli dönen varlıklar	8.100	-
	488.524	152.377

DİĞER CARİ OLMAYAN/DURAN VARLIKLAR

	31 Aralık 2005 YTL	31 Aralık 2004 YTL
Gelecek yıllara ait giderler	105.563	48.040
Gelir tahakkukları	-	3.421
Verilen iş avansları (*)	272.654	-
	378.217	51.461

(*)Grup'un bağlı ortaklıklarından Mars'ın İzmir'de açmayı planladığı iki yeni sinema için geçmiş yıllarda tesis sahiplerine verdiği iş avanslarından oluşmaktadır. Sözkonusu lokasyonlardaki sinemaların kuruluş faaliyetleri yasal prosedürlerden dolayı henüz başlatılamamıştır. Yönetim, sinemaların tamamlanarak yakın bir gelecekte faaliyete geçeceğine inanmakta olduğundan verilen iş avansları için herhangi bir karşılık ayrılmamıştır.

16. FİNANSAL VARLIKLAR

	Pay %	31 Aralık	Pay %	31 Aralık
		2005 YTL		2004 YTL
İştirakler (*)				
Tü yap	29,75	13.749.125	-	-
Probil	10,00	1.401.221	10,00	1.379.674
ITD	33,48	145.923	33,48	418.423
Step	30,00	1.754.396	30,00	1.728.242
		<u>17.050.665</u>		<u>3.526.339</u>

(*) Ekli konsolide mali tablolarda özkaynak metoduyla muhasebeleştirilmiştir.

17. POZİTİF / NEGATİF ŞEREFİYE (NET)

	31 Aralık 2005 YTL	31 Aralık 2004 YTL
Pozitif şerefiye	14.621.325	178.682
Negatif şerefiye	(18.096)	(27.144)
Net Şerefiye	<u>14.603.229</u>	<u>151.538</u>
Pozitif Şerefiye		
	31 Aralık 2005 YTL	31 Aralık 2004 YTL
Pozitif şerefiye-açılış bakiyesi	178.682	-
Girişler (*)	15.241.458	223.353
Şerefiye itfa payı	(798.815)	(44.671)
Değer düşüşü (-)	-	-
Pozitif şerefiye-kapanış bakiyesi	<u>14.621.325</u>	<u>178.682</u>

(*) Cari dönemdeki girişler, Şirket'in iştiraki Tü yap'tan ve bağlı ortaklığı Mars'ın satın aldığı Ekin Sinema Kültür Sanat Etkinlikleri ve Organizasyon A.Ş.'den kaynaklanan şerefiyelerdir.

Mars'ın, 23 Mayıs 2005 tarihinde imzalanan sözleşme hükümlerince Tepe Cinemaxx Kültür ve Sanat Etkinlikleri ve Organizasyon A.Ş.'nin kısmi bölünmesi ile kurulan Ekin Sinema Kültür Sanat Etkinlikleri ve Organizasyon A.Ş.'yi ("Ekin Sinema"), 1 Temmuz 2005 tarihinde satın alması sırasında ortaya çıkan şerefiyenin hesaplanmasında, Ekin Sinema'nın satın almanın gerçekleştiği tarih itibarıyla, maddi ve maddi olmayan varlıkları için yapılmış bir ekspertiz çalışması mevcut olmadığından, Seri XI, No 25 sayılı Tebliğ'in Kısım 12 "İşletme Birleşmeleri" Madde 322. "Tanımlanabilir varlık ve borçların sonradan tanımlanması veya bunların değerinde sonradan ortaya çıkan değişiklikler" hükümlerine göre, Grup, sözkonusu varlıklar için ekspertiz çalışması yaptırmıştır. İktisap edilen bu varlıkların iktisap anındaki kayıtlı değerleri ve dolayısıyla şerefiye tutarı, 30 Eylül 2005 tarihinden sonra ayarlanmıştır. (Bakınız Not 2).

Ekin Sineması'nın satın alımında 18.375.662 YTL ödenmiştir. Ödenen tutarın, satın alınan net varlıkların makul değerlerine dağılımı aşağıdaki gibidir:

	Defter Değeri YTL	Makul Değer Düzeltilmesi YTL	Makul Değer YTL
Hazır değerler	39.612	-	39.612
Stoklar	39.457	-	39.457
Diğer dönen varlıklar	32.130	-	32.130
Maddi varlıklar	2.084.136	1.758.024	3.842.160
Maddi olmayan varlıklar	11.329	24.921	36.250
Ticari borçlar	(65.484)	-	(65.484)
Diğer yükümlülükler	(64.520)	-	(64.520)
Azınlık payı	(220)	-	(220)
Ertelenmiş vergi yükümlülüğü	-	(534.883)	(534.883)
Satın alınan net varlıklar	<u>2.076.440</u>	<u>1.248.062</u>	<u>3.324.502</u>
Şerefiye			15.051.160
Toplam ödenen tutar			<u>18.375.662</u>
<u>Satın alımdan kaynaklanan net nakit çıkışı:</u>			
Ödenen tutar			18.375.662
Satın alınan hazır değerler			<u>(39.612)</u>
			<u>18.336.050</u>

Şirket Yönetimi, bilanço tarihi itibarıyla, hesaplanan şerefiyeleri test etmiş ve herhangi bir değer düşüşü tespit etmemiştir.

Negatif Şerefiye	31 Aralık 2005 YTL	31 Aralık 2004 YTL
Negatif şerefiye-açılış bakiyesi	(27.144)	(36.192)
Girişler	-	-
İtfa payı	9.048	9.048
Negatif şerefiye-kapanış bakiyesi	<u>(18.096)</u>	<u>(27.144)</u>

18. YATIRIM AMAÇLI GAYRİMENKULLER

Yoktur.

19. MADDİ VARLIKLAR (NET)

	Arazi ve Arsalar YTL	Tesis, Makina ve Cihazlar YTL	Taşıtlar YTL	Demirbaşlar YTL	Özel Maliyetler YTL	Toplam YTL
Maliyet değeri						
1 Ocak 2004 açılış bakiyesi	740.614	91.648	322.560	7.606.006	3.039.441	11.800.269
Alımlar	-	45.621	68.543	1.480.902	702.426	2.297.492
Satışlar	-	-	-	(69)	-	(69)
31 Aralık 2004 kapanış bakiyesi	740.614	137.269	391.103	9.086.839	3.741.867	14.097.692
Alımlar (*)	-	4.661	66.280	1.088.808	404.491	1.564.240
Ekin Sineması'nın alımı	-	-	67.500	1.772.635	2.002.025	3.842.160
Satışlar	-	-	(41.611)	-	-	(41.611)
31 Aralık 2005 kapanış bakiyesi	740.614	141.930	483.272	11.948.282	6.148.383	19.462.481
Birikmiş amortismanlar (-)						
1 Ocak 2004 açılış bakiyesi	-	(14.619)	(154.869)	(1.707.698)	(1.264.971)	(3.142.157)
Dönem gideri	-	(28.762)	(64.845)	(1.656.503)	(691.728)	(2.441.838)
Satışlar	-	-	-	6	-	6
31 Aralık 2004 kapanış bakiyesi	-	(43.381)	(219.714)	(3.364.195)	(1.956.699)	(5.583.989)
Dönem gideri	-	(32.633)	(70.874)	(899.451)	(834.694)	(1.837.652)
Satışlar	-	-	6.883	-	-	6.883
31 Aralık 2005 kapanış bakiyesi	-	(76.014)	(283.705)	(4.263.646)	(2.791.393)	(7.414.758)
31 Aralık 2004 itibarıyla Net Defter Değeri	740.614	93.888	171.389	5.722.644	1.785.168	8.513.703
31 Aralık 2005 itibarıyla Net Defter Değeri	740.614	65.916	199.567	7.684.636	3.356.990	12.047.723

(*) Cari dönem maddi varlık alımlarının 791.887 YTL tutarlık kısmı finansal kiralama yoluyla edinilmiştir.

20. MADDİ OLMAYAN VARLIKLAR (NET)

	Geliştirme Maliyetleri YTL	Diğer YTL	Toplam YTL
<u>Maliyet değeri</u>			
1 Ocak 2004 açılış bakiyesi	-	117.632	117.632
Alımlar	444.642	46.422	491.064
31 Aralık 2004 kapanış bakiyesi	444.642	164.054	608.696
Alımlar	403.766	67.730	471.496
Ekin Sineması'nın alımı	-	36.250	36.250
31 Aralık 2005 kapanış bakiyesi	848.408	268.034	1.116.442
<u>Birikmiş itfa payları (-)</u>			
1 Ocak 2004 açılış bakiyesi	-	(31.210)	(31.210)
Dönem gideri	(49.919)	(28.750)	(78.669)
31 Aralık 2004 kapanış bakiyesi	(49.919)	(59.960)	(109.879)
Dönem gideri	(144.528)	(37.579)	(182.107)
31 Aralık 2005 kapanış bakiyesi	(194.447)	(97.539)	(291.986)
31 Aralık 2004 itibariyle Net Defter Değeri	394.723	104.094	498.817
31 Aralık 2005 itibariyle Net Defter Değeri	653.961	170.495	824.456

21. ALINAN AVANSLAR

	31 Aralık 2005 YTL	31 Aralık 2004 YTL
Müşterilerden alınan sipariş avansları	59.252	27.406
	59.252	27.406

22. EMEKLİLİK PLANLARI

Yoktur.

23. BORÇ KARŞILIKLARI

KISA VADELİ BORÇ KARŞILIKLARI

	31 Aralık 2005 YTL	31 Aralık 2004 YTL
Diğer borç karşılıkları	-	8.230
	-	8.230

UZUN VADELİ BORÇ KARŞILIKLARI

Kıdem Tazminatı Karşılığı

Türkiye’de mevcut kanunlar çerçevesinde, Grup bir yıllık hizmet süresini dolduran ve herhangi bir geçerli nedene bağlı olmaksızın işine son verilen, askerlik hizmeti için göreve çağrılan, vefat eden, erkekler için 25, kadınlar için 20 yıllık hizmet süresini dolduran ya da emeklilik yaşına gelmiş (kadınlarda 58, erkeklerde 60 yaş) personeline kıdem tazminatı ödemesi yapılmak zorundadır.

Kıdem tazminatı ödemeleri, her hizmet yılı için 30 günlük brüt maaş üzerinden hesaplanmaktadır. İlgili bilanço tarihi itibarıyla ödenecek kıdem tazminatı, 1 Temmuz 2005 - 31 Aralık 2005 dönemi için aylık 1.727,15 YTL tavanına tabidir (2004: 1.574,74 YTL).

SPK’nın Seri XI, No:25 sayılı Tebliğ’i (Kısım 29) yükümlülüğün gelecek dönemlere ait olduğunu dikkate alarak yükümlülüğün muhasebeleştirilmesini belirtmektedir:

- Netinin reel iskonto oranını vereceği tahmini bir enflasyon beklentisi ve uygun bir iskonto oranı belirlenmelidir. Hesaplanan reel iskonto oranı gelecekte ödenecek kıdem tazminatı ödemelerinin bilanço tarihi itibarıyla bugünkü değerlerinin hesaplanmasında kullanılmalıdır.
- İsteğe bağlı işten ayrılmalar neticesinde ödenmeyip, Grup’a kalacak olan kıdem tazminatı tutarlarının tahmini oranı da dikkate alınmalıdır.

Grup’un elemanlarının gelecekteki emekliliğinden kaynaklanan tahmini yükümlülüğüne ilişkin karşılık, bugünkü değerlerinin tahmin edilmesi yoluyla ekli mali tablolara yansıtılmıştır.

Sonuç olarak, Grup’un elemanlarının gelecekteki emekliliğinden kaynaklanan tahmini yükümlülüğüne ilişkin karşılık, bugünkü değerlerinin tahmin edilmesi yoluyla ekli mali tablolara yansıtılmıştır. Kıdem tazminatı yükümlülüğü, yıllık %6,175 enflasyon ve %12 iskonto oranı tahmin edilerek hesaplanan yıllık yaklaşık %5,49 reel iskonto oranı kullanılarak belirlenmiştir. (2004: sırasıyla %10, %16 ve %5.45)

	31 Aralık 2005 YTL
1 Ocak itibariyle karşılık	99.883
Dönem gideri	274.667
Dönem içinde ödenen kıdem tazminatı	(95.242)
31 Aralık itibariyle karşılık	<u>279.308</u>

24. ANA ORTAKLIK DIŐI PAYLAR / ANA ORTAKLIK DIŐI KAR ZARAR

Tam konsolidasyon kapsamındaki Őirketler üzerinden hesaplanan azınlık paylarının detayı aŐağıdaki gibidir:

	31 Aralık 2005 YTL	31 Aralık 2004 YTL
Sermaye	2.270.388	959.987
Geçmiş yıl karları	1.524.952	1.524.952
Geçmiş yıl zararları	(2.204.569)	(1.566.141)
Net dönem karı/(zararı)	<u>439.227</u>	<u>(638.428)</u>
	<u>2.029.998</u>	<u>280.370</u>

25. SERMAYE / KARŐILIKLI İŐTİRAK SERMAYE DÜZELTMESİ

SERMAYE		31 Aralık 2005		31 Aralık 2004	
Adı	Grubu	Pay Oranı (%)	Pay Tutarı YTL	Pay Oranı (%)	Pay Tutarı YTL
İŐ Yatırım Menkul Deđerler A.Ő.	A	8,89	2.000.000	8,89	2.000.000
İŐ Yatırım Menkul Deđerler A.Ő.	B	11,19	2.518.750	11,19	2.518.750
Türkiye Teknoloji GeliŐtirme Vakfı	B	11,11	2.500.000	11,11	2.500.000
Türkiye Sınai Kalkınma Bankası A.Ő.	B	16,67	3.750.000	17,78	4.000.000
Diđer	B	12,00	2.700.000	13,33	3.000.000
Halka Açık Sermaye	B	40,14	9.031.250	37,70	8.481.250
				100,0	
Nominal Sermaye		100,00	22.500.000	0	22.500.000
Sermaye Enflasyon Düzeltme Farkları			<u>46.806.400</u>		<u>46.806.400</u>
			<u>69.306.400</u>		<u>69.306.400</u>

İŐ GiriŐim'in 22.500.000 YTL'ye çıkarılmıŐ nominal sermayesinin 2.000.000 YTL'si A Grubu, 20.500.000 YTL'si B Grubu paylardan oluŐmaktadır. A Grubu pay sahipleri yönetim kurulu üye seçiminde toplam on üyeden altısını aday gösterme imtiyazına sahiptir. Ayrıca, çıkarılmıŐ sermayedeki payı 2.000.000 YTL'nin altına düŐmemek

kaydıyla, B Grubunu temsil edecek yönetim kurulu üyelerinden biri kurucu ortak Türkiye Teknoloji Geliştirme Vakfı'nın göstereceği adaylar arasından seçilir.

Sermaye arttırmalarında A Grubu hisse senetleri karşılığında A Grubu, B Grubu hisse senetleri karşılığında B Grubu hisse senedi çıkarılır. Rüşhan haklarının kısıtlanması yoluyla yapılacak sermaye arttırmalarında sadece B Grubu hisse senedi çıkarılabilir.

Yönetim Kurulu üyelerinin en fazla üçte ikisinin seçiminde aday gösterme imtiyazı veya kar payında imtiyaz tanıyan hisse senedi dışında imtiyaz veren herhangi bir menkul kıymet ihraç edilemez. Yönetim kurulu üye sayısının üçte ikisi küsuratlı olduğu takdirde, en yakın tam sayı esas alınır. Halka açılma sonrasında hiçbir şekilde yönetim kurulu üyeliğine aday gösterme ve kar payında imtiyaz da dahil olmak üzere imtiyaz yaratılamaz.

26. SERMAYE YEDEKLERİ

	31 Aralık 2005 YTL	31 Aralık 2004 YTL
HİSSE SENETLERİ İHRAÇ PRİMLERİ		
2004 yılı hisse senetleri ihraç primleri	7.000.000	7.000.000
Tarihi değerle hisse senetleri ihraç primleri	7.000.000	7.000.000
Enflasyon düzeltmesi	61.932	61.932
Yeniden düzenlenmiş hisse senetleri ihraç primleri	7.061.932	7.061.932

ÖZSERMAYE ENFLASYON DÜZELTMESİ FARKLARI:

31 Aralık 2005 ve 31 Aralık 2004 tarihi itibarıyla özsermaye kalemlerinden kaynaklanan özsermaye enflasyon düzeltmesi farkları aşağıdaki gibidir:

	31 Aralık 2005 YTL	31 Aralık 2004 YTL
Özsermaye kalemleri		
Sermaye	46.806.400	46.806.400
Hisse senetleri ihraç primleri	61.932	61.932
Yasal yedekler	944.974	944.974
Özel yedekler	69.638	69.638
Olağanüstü yedekler	7.707.622	7.707.622
	55.590.566	55.590.566

27. KAR YEDEKLERİ

	31 Aralık 2005 YTL	31 Aralık 2004 YTL
Yasal yedekler	2.108.877	2.108.877
Özel yedekler	87.569	451.950
Olağanüstü yedekler	3.928.222	3.928.222
Tarihi değerle kar yedekleri	6.124.668	6.489.049
Enflasyon düzeltmesi	8.722.234	8.722.234
Yeniden düzenlenmiş kar yedekleri	<u>14.846.902</u>	<u>15.211.283</u>

Yasal yedekler, Türk Ticaret Kanunu'na göre ayrılan birinci ve ikinci tertip yasal yedeklerden oluşmaktadır. Birinci tertip yasal yedekler, tüm yedekler enflasyona göre düzeltilmiş mali tablolarda yer alan ödenmiş sermayenin %20'sine erişene kadar, geçmiş dönem ticari karından yıllık %5 oranında ayrılır. İkinci tertip yasal yedekler, birinci tertip yasal yedek ve temettülerden sonra, tüm nakdi temettü dağıtımları üzerinden yıllık %10 oranında ayrılır.

28. GEÇMİŞ YILLAR KAR / ZARARLARI

	31 Aralık 2005 YTL	31 Aralık 2004 YTL
2004 yılı öncesi zararları(*)	(5.712.265)	(6.076.646)
2004 yılı zararı	(6.459.111)	-
	<u>(12.171.376)</u>	<u>(6.076.646)</u>

(*) İş Girişim Sermayesi Yatırım Ortaklığı A.Ş.'nin 25 Nisan 2005 tarihli genel kurulunda, SPK'nın Seri IV, No:27 sayılı tebliği uyarınca 2002 yılı karının hesaplanmasında gerçekleşmemiş sermaye kazancı olarak özel yedeklere aktarılan 364.381 YTL'nin geçmiş yıllar karları hesabına aktarılmasına oybirliği ile karar verilmiştir. Buna istinaden geçmiş yıl zararlarından bu tutar tenzil edilmiştir.

29. YABANCI PARA POZİSYONU

31 Aralık 2005

	<u>ABD</u> <u>Doları</u>	<u>EURO</u>	<u>GBP</u>	<u>Diğer</u>	<u>YTL</u>
Hazır Değerler	197.611	67.036	-	126	371.715
Menkul kıymetler	3.283.851	876.138	-	-	5.797.140
Ticari alacaklar	287.518	97.601	-	-	540.733
Verilen avanslar	456.012	252	-	-	612.277
Verilen depozito ve teminatlar	29.925	5.580	-	-	49.012
Finansal kiralama borçları	(219)	-	-	-	(294)
Ticari borçlar	(44.685)	(3.515)	-	-	(65.538)
İlişkili taraflara borçlar	(97.896)	-	-	-	(131.357)
Alınan avanslar	-	-	-	-	-
Diğer yükümlülükler	(21.875)	-	-	-	(29.352)
Net yabancı para pozisyonu					<u>7.144.336</u>

31 Aralık 2004

	<u>ABD</u> <u>Doları</u>	<u>EURO</u>	<u>GBP</u>	<u>Diğer</u>	<u>YTL</u>
Hazır Değerler	818.840	75.083	-	-	1.236.127
Menkul kıymetler	7.920.872	7.235.314	-	-	23.848.074
Ticari alacaklar	78.384	-	-	-	105.199
Verilen avanslar	442.125	13.939	-	-	618.840
Verilen depozito ve teminatlar	29.925	-	-	-	40.162
İlişkili taraflara borçlar	(400.000)	-	-	-	(536.840)
Net yabancı para pozisyonu					<u>25.311.562</u>

30. DEVLET TEŞVİK VE YARDIMLARI

Yoktur.

31. KARŞILIKLAR, ŞARTA BAĞLI VARLIK VE YÜKÜMLÜLÜKLER

	31 Aralık 2005 YTL	31 Aralık 2004 YTL
Verilen teminat mektupları	<u>518.726</u>	<u>424.104</u>
	<u>518.726</u>	<u>424.104</u>

Grup'un tam konsolidasyon kapsamındaki şirketlerinden Mars'ın işlettiği sinemalardan birinin bulunduğu Dolmabahçe G-Mall alışveriş merkezinde yangın çıkmış ve hasar oluşmuştur. Sinema salonları sigorta kapsamı içindedir. Ancak, sözkonusu yangın sebebiyle, bilanço tarihi itibarıyla, Mars'ın da içinde bulunduğu toplam 5 şirket aleyhine açılmış 1.159.228 YTL'lik

dava bulunmaktadır. Ayrıca, Mars aleyhine toplam 213.631 YTL'lik maddi ve manevi tazminat davası bulunmaktadır. Söz konusu davalar bilanço tarihi itibarıyla devam etmekte olduğundan ve Şirket Yönetimi'nin davaların Şirket lehinde sonuçlanacağına dair inancından dolayı ekli mali tablolarda bu davalar için bir karşılık ayrılmamıştır.

32. İŞLETME BİRLEŞMELERİ

16 Eylül 2005 tarihinde, Grup'un bağlı ortaklıklarından Mars, TTK'nın 451.ve Kurumlar Vergisi Kanunu'nun 37-39'uncu maddelerinin hükümleri uyarınca Ekin Sinema ile birleşmiş, birleşme 30 Eylül 2005 tarihli ticari sicil gazetesinde yayınlanmıştır. Birleşme sonucu, Ekin Sinema'nın tüm varlık ve yükümlülükleri Mars'a devrolmuş ve faaliyetlerini Mars içerisinde sürdürmeye başlamıştır. Ayrıca bakınız not 17.

33. BÖLÜMLERE GÖRE RAPORLAMA

Grup'un endüstriyel bölümleri, girişim sermayesi, sinema turizm ve sportif tesisler işletmeciliği ve bilişim, ses ve iletişim sistemleri olarak tanımlanmaktadır.

	Girişim Sermayesi	Bilişim, Ses ve İletişim Sanayi	Sinema İşletmeciliği	Konsolidasyon Düzeltmeleri	TOPLAM
<u>Bölüm Hasılatı</u>					
Satış Gelirleri	-	1.736.066	26.311.923	(22.103)	28.025.886
Satışların Maliyeti (-)	-	(365.052)	(19.430.804)	-	(19.795.856)
Faaliyet Giderleri (-)	(2.266.459)	(1.079.085)	(4.485.780)	(760.293)	(8.591.617)
Diğer Faaliyetlerden Gelir ve Karlar	9.799.452	52.253	113.346	4.600.711	14.565.762
Diğer Faaliyetlerden Gider ve Zararlar (-)	(1.964.923)	(47.574)	(203.105)	(224.799)	(2.440.401)
Finansman Giderleri (-)	-	(42.285)	(1.366.804)	-	(1.409.089)
Vergi ve Ana Ortaklık Dışı Kar/Zarar Öncesi Kar	5.568.070	254.323	938.776	3.593.516	10.354.685
<u>Bölüm Varlıkları</u>	98.515.215	1.640.487	30.859.970	(26.864.286)	104.151.386
<u>Bölüm Yükümlülükleri</u>	120.399	822.470	11.682.768	(428)	12.625.209
<u>Bölüm Sabit Kıymet Alımları</u>	18.458	413.322	1.603.956	-	2.035.736
<u>İşletme Birleşmesinin Etkisi</u>	-	-	3.878.410	-	3.878.410
<u>Bölüm Amortisman Giderleri ve İtfa Payları</u>	163.543	196.658	1.659.558	-	2.019.759

34. BİLANÇO TARİHİNDEN SONRAKİ OLAYLAR

Tüyap, 28 Şubat 2006 tarihi itibarıyla Tüyap Tüm Fuarcılık Yapım A.Ş.'ye (Tüyap Tüm) devir olmuş, birleşme esnasında yapılan sermaye artışı kapsamında İş Girişim

Tüyap Tüm'e 66.233 ABD Doları tutarında ödeme gerçekleştirmiştir. İş Girişim'in Tüyap Tüm'deki pay oranı % 29,75'tir.

Şirket'in 6 Mart 2006 tarihli yönetim kurulu kararı ile Step ile ilgili olarak mevcut pay sahipleri ile 9 Temmuz 2004 tarihinde imzalanan Sermayeye İştirak ve Pay Sahipleri Sözleşmesi'nde yer alan 2.000.000 ABD Doları tutarındaki Birinci Yeni Pay Alım Opsiyonu Hakkı'nın 500.000 ABD Dolarlık bölümünün kullanılması suretiyle Step'e sermaye aktarılması ve Şirket'in Step'deki pay oranının %30'dan %33,33'e çıkarılması hususunda gerekli işlemlerin yürütülmesi konusunda Genel Müdürlük yetkili kılınmıştır.

Mars, 6 Ocak 2006 tarihi itibariyle İstanbul'un Kemerburgaz semtinde 3 adet salon ve 259 adet koltuk kapasiteli yeni bir sinema salonu açmıştır. Açılan bu yeni sinema salonu ile birlikte Mars'ın sahibi olduğu lokasyon sayısı 11'e, salon sayısı 66'ya koltuk kapasitesi ise 10.445'e ulaşmıştır.

14 Şubat 2006 tarih ve 131 sayılı yönetim kurulu toplantısında, Şirket'in bağlı ortaklığı Mars'ın hisselerinin satılması hususunda görüşmelere başlanılmasına karar verilmiş olup, konuyla ilgili olarak Genel Müdürlük yetkili kılınmıştır. İş Girişim'in 16 Şubat 2006 tarih ve 132 sayılı yönetim kurulu toplantısında, Şirket'in bağlı ortaklığı Mars'ta sahibi bulunduğu hisselerin Colony Capital Acquisitions LLC.'ye satışı hususunda görüşmelere karar verilmiş olup, bu amaçla taraflar arasında 16.02.2006 tarihinde münhasırlık anlaşması imzalanmıştır.

Girişim sermayesi yatırımlarının toplam portföye oranı Girişim Sermayesi Yatırım Ortaklıkları tebliğinde belirtilen oran olan %50'nin altına düşmüştür, sözkonusu orana ulaşabilmek amacıyla 2006 Ocak ayında Sermaye Piyasası Kurulu'na ek süre talebiyle başvuru yapılmıştır. Sermaye Piyasası Kurulu 14.02.2006 tarihli yazısı ile Tebliğ'de belirtilen asgari orana ulaşılması için Şirket'e 31.12.2006 tarihine kadar süre vermiştir.

8 Şubat 2006 tarihinde Nevotek ve İş Faktoring Finansman Hizmetleri A.Ş. arasında 300.000 YTL tutarında kredi sözleşmesi imzalanmış, 30 Mart 2006 tarihinde ise sözleşme limiti 50.000 YTL artırılarak 350.000 YTL'ye yükseltilmiştir.

1 Ocak 2006 – 30 Haziran 2006 tarihleri arasında kıdem tazminatı tavanı 1.770,62 YTL olarak belirlenmiştir.

35. DURDURULAN FAALİYETLER

Yoktur.

36. ESAS FAALİYET GELİRLERİ

SATIŞ GELİRLERİ (NET)

	1 Ocak 2005- 31 Aralık 2005 <u>YTL</u>
Yurt içi satışlar	26.371.380
Yurt dışı satışlar	1.309.633
Diğer gelirler	397.594
Satış iadeleri (-)	(22.295)
Satış iskontoları (-)	(30.426)
	<u>28.025.886</u>

SATIŞLARIN MALİYETİ

	1 Ocak 2005- 31 Aralık 2005 <u>YTL</u>
Satılan ticari mallar maliyeti	1.230.355
Satılan mamuller maliyeti	8.376
Personel giderleri	3.378.439
Kira gideri	9.308.244
Amortisman gideri	1.537.093
Elektrik gideri	495.198
Telefon ve haberleşme giderleri	168.535
Dışarıya yaptırılan diğer işler	114.471
Seyahat giderleri	66.420
Vergi, resim ve harçlar	1.376.343
Bakım, onarım giderleri	306.199
Matbaa ve ajans giderleri	199.859
Lisans hakkı kullanım gideri	128.415
Ortak alan gideri	271.633
Abone ve aidat giderleri	153.748
Diğer giderler	1.052.528
	<u>19.795.856</u>

37. FAALİYET GİDERLERİ

	1 Ocak 2005- 31 Aralık 2005 <u>YTL</u>
Araştırma ve geliştirme giderleri	271.075
Pazarlama, satış ve dağıtım giderleri	694.473
Genel yönetim giderleri	7.626.069
	<u>8.591.617</u>

1 Ocak 2005-
31 Aralık 2005
YTL

Araştırma ve geliştirme giderleri

Personel ücret giderleri	89.170
Amortisman gideri	149.470
Diğer giderler	32.435
	<hr/>
	271.075
	<hr/>

Pazarlama, satış ve dağıtım giderleri

Personel ücret giderleri	150.076
Seyahat ve konaklama giderleri	190.177
Temsil ağırlama giderleri	267.001
Reklam ve promosyon giderleri	67.343
Diğer giderler	19.876
	<hr/>
	694.473
	<hr/>

Genel yönetim giderleri

Personel ücret giderleri	2.114.540
Yönetim kurulu ücret giderleri	279.040
Amortisman gideri	333.196
Denetim ve danışmanlık giderleri	782.987
Kira giderleri	245.958
Komisyon giderleri	30.752
Telefon ve haberleşme giderleri	78.902
Matbaa giderleri	68.183
Vergi ve harçlar	139.462
Şerefiye itfa payları	789.767
Dışarıya yaptırılan işler	182.935
Organizasyon giderleri	1.759.021
Diğer giderler	821.326
	<hr/>
	7.626.069
	<hr/>

38. DİĞER FAALİYETLERDEN GELİR/GİDER VE KAR/ZARARLAR

DİĞER FAALİYETLERDEN GELİR VE KARLAR

	1 Ocak 2005- 31 Aralık 2005
	<u>YTL</u>
Menkul kıymet değer artışı	4.416.958
Faiz gelirleri	3.826.206
Menkul kıymet satış karları	1.299.036
Kambiyo karı	392.832
Konusu kalmayan karşılıklar	14.410
Özkaynaktan pay alma işleminden kaynaklanan iştirak geliri	4.593.502
Diğer gelir ve karlar	22.818
	<u>14.565.762</u>

DİĞER FAALİYETLERDEN GİDER VE ZARARLAR

Kambiyo zararı	1.939.516
Karşılık giderleri	230.837
Menkul kıymet değer düşüşü	105.519
Menkul kıymet satış zararları	103.114
Reeskont faiz giderleri	7.187
Diğer gider ve zararlar	54.228
	<u>2.440.401</u>

39. FİNANSMAN GİDERLERİ

Kısa vadeli borçlanma giderleri	1.409.089
	<u>1.409.089</u>

40. NET PARASAL POZİSYON KARI/ZARARI

31 Aralık 2005 tarihi itibariyle enflasyon muhasebesi uygulanmadığından net parasal pozisyon kar/zararı bulunmamaktadır.

41. VERGİLER

	1 Ocak 2005- 31 Aralık 2005
	<u>YTL</u>
<u>Vergi karşılığı:</u>	
Cari kurumlar vergisi karşılığı	-
Ertelenmiş vergi faydası	(160.474)
	<u>(160.474)</u>

	1 Ocak 2005- 31 Aralık 2005 YTL
<u>Vergi karşılığının mutabakatı:</u>	
Vergi ve parasal kayıp öncesi kar	9.915.458
Parasal kayıp	-
Parasal kayıp sonrası, vergi öncesi kar	<u>9.915.458</u>
Hesaplanan vergi (%30)	2.974.637
Kanunen kabul edilmeyen giderlerin vergi etkisi	1.052.035
Diğer vergiden muaf gelir /giderler	322.894
Faydalanılan geçmiş yıl zararlarının etkisi	(1.387.710)
Taşınan geçmiş yıl zararlarının etkisi	29.260
Konsolidasyon düzeltmeleri	(946.287)
Vergiden muaf olan girişim sermayesi kazançları	(1.670.420)
Ekin Sinema alımından kaynaklanan ertelenmiş vergi yükümlülüğü	(534.883)
Ertelenmiş vergi faydası	<u>(160.474)</u>

42. HİSSE BAŞINA KAZANÇ

31 Aralık 2005 tarihinde sona eren döneme ilişkin olarak birim hisse başına kar hesaplamaları, Seri: XI No: 25 Tebliği'nin Kısım 16'ya uygun olarak yapılmıştır. 31 Aralık 2005 tarihinde sona eren dönem için ayrıca diğer mali araçlara ilişkin hisse başına kar hesaplanmasını gerektirecek, başka bir mali araç bulunmamaktadır.

31 Aralık 2005 tarihinde sona eren dönem için Şirket hisselerinin ağırlıklı ortalaması ve birim hisse başına kar hesaplamaları aşağıdaki gibidir:

	2005
Çıkarılan hisse senedi adedi 1 Ocak itibariyle (toplam)	<u>22.500.000</u>
Nakit karşılığı çıkarılan hisse senetleri	-
Çıkarılan hisse senedi adedi 31 Aralık itibariyle (toplam)	<u>-</u> <u>22.500.000</u>
Çıkarılan hisse senedinin Ağırlıklı ortalama adedi	22.500.000
Net kar (YTL)	10.075.932
Hisse başına kar (YTL)	0,4478

43. NAKİT AKIM TABLOSU

	2005
	YTL
İşletme sermayesinde gerçekleşen değişimler:	
Ticari alacaklar	(1.604.571)
İlişkili taraftan alacaklar	(110.156)
Diğer alacaklar	447.791
Stoklar	(104.120)
Diğer cari / dönen varlıklar	(336.147)
Cari olmayan ticari alacaklar	(187)
Diğer cari olmayan / duran varlıklar	(326.756)
Ticari borçlar	1.631.196
İlişkili taraflara borçlar	(295.786)
Alınan avanslar	31.846
Borç karşılıkları ve diğer yükümlülükler	439.946
Uzun vadeli diğer yükümlülükler	1.882
	<u>(225.062)</u>

44. MALİ TABLOLARI ÖNEMLİ ÖLÇÜDE ETKİLEYEN YA DA MALİ TABLOLARIN AÇIK, YORUMLANABİLİR VE ANLAŞILABİLİR OLMASI AÇISINDAN AÇIKLANMASI GEREKLİ OLAN DİĞER HUSUSLAR

- a) 14 Temmuz 2003 tarihinde imzalanan sözleşme çerçevesinde Mars'a 2003 ve 2004 yıllarında üç aşamada toplam 5.000.000 ABD Doları ödeme yapılarak % 65,79 oranında iştirak edilmiştir.

İş Girişim ile Mars ve Mars ortaklarının imzaladığı 20 Eylül 2004 tarihli ve kullanım süresi 1 yıl olup 20 Eylül 2005 tarihinde sona eren pay alım opsiyonu anlaşmasından kaynaklanan İş Girişim'e ait 5.000.000 ABD Doları değerindeki pay alım opsiyonu hakkının kullanımında dikkate alınacak şirket değeri ile ilgili şart yerine getirilemediğinden sözkonusu tutar yatırıma dönüştürülememiştir. Ancak, İş Girişim, Mars'ın yatırımlarına devam edebilmesi amacıyla opsiyon sözleşmesinden bağımsız olmak üzere yeni bir şirket değerlemesi yaparak Mars'a detayları aşağıda açıklanan yeni bir yatırım yapmıştır.

Mars tarafından Tepe Cinemaxx sinema salonlarının satın alınması için 23 Mayıs 2005 tarihinde hisse satış sözleşmesi imzalanmış olup sözleşmenin tamamlanması bazı önkoşulların gerçekleşmesine bağlanmıştır.

Hisse satış sözleşmesinin imzalanmasını müteakip olarak Tepe Cinemaxx şirketi Kurumlar Vergisi Kanunu'nun 4684 sayılı Kanun ile değişik 38. maddesinin birinci fıkrasının 2 numaralı bendine uygun olarak Kısmi Bölünme gerçekleştirerek Ekin Sinema şirketini kurmuş ve sinemaları ile sinemalara ait çalışanlarını tüm hakları ile birlikte Ekin Sinema'ya devretmiştir.

İş Girişim ile Mars arasında 15 Temmuz 2004 tarihinde imzalanan sözleşme kapsamında Konak Pier'de yer alan sinema salonlarının bugüne kadar açık kalması göz önünde bulundurularak İş Girişim'in Mars'taki payı %65,79 oranından %55,56 oranına düşürülmüş, ancak söz konusu sinema salonlarının 30 Eylül 2006'ya kadar işletme ruhsatları ile ilgili aksaklıklar sonucu 21 günden fazla bir süre boyunca kapalı

kalması halinde, Mars'ın Ekin Sinema'yı satın alması kapsamında değişen şirket değeri ve bu sinema salonlarının sözleşme tarihinden itibaren bugüne kadar geçen süre boyunca faaliyetlerine ara vermemiş olması göz önünde bulundurularak İş Girişim'in Mars'ın mevcut pay sahiplerinden bedelsiz olarak %3 oranında hisse devir almasına karar verilmiştir.

21 Haziran 2005 tarihi itibarıyla Ekin Sinema'nın satın alınması ile ilgili imzalanan hisse satış sözleşmesinde belirtilen tüm önşartlar yerine getirilmiş olup, 1 Temmuz 2005 tarihinde 13,6 milyon ABD Doları bedelle Ekin Sinema satın alınmıştır. Satın alma işlemi için kullanılan 13,6 milyon ABD Doları'nın 7,5 milyon ABD Doları Mars'ın ortakları tarafından sermaye yolu ile, 6,1 milyon ABD Doları ise kullanılan kredi ile finanse edilmiştir. Ortaklar tarafından finanse edilen 7,5 milyon ABD Doları'nın 6,5 milyon ABD Doları, İş Girişim tarafından, 1 milyon ABD Doları ise diğer ortaklar tarafından karşılanmıştır. Yapılan bu sermaye arttırımı sonrasında İş Girişim'in Mars'daki sermaye payı %66,28 olmuştur.

Satın alınan Ekin Sinema'nın TTK'nın 451'inci ve diğer hükümleri ile Kurumlar Vergisi Kanunu'nun 37-39'uncu maddeleri hükümleri uyarınca, tasfiyesiz infisah yolu ile vergisiz olarak, bütün aktif ve pasifleri ile birlikte Mars'a devredilmesi ve Mars'ın devralınan Ekin Sinema'nın külli halefi olması Mars'ın 16 Eylül 2005 tarihinde gerçekleştirilen Olağanüstü Genel Kurulunda kabul edilmiştir. Olağanüstü Genel Kurul Kararı ve kararın ekindeki tadil mukavelesinin tescil ve ilanı, Birleşme Sözleşmesi, Bilançolar ve pay cetveli 30 Eylül 2005 tarihinde tescil edilerek ilan olunmuştur.

Söz konusu satın alma sonucunda Mars'ın faaliyette bulunduğu lokasyon sayısı % 67 artarak 6'dan 10'a çıkmakta, salon sayısı % 69 artarak 36'dan 61'e yükselmekte, koltuk sayısı ise % 100'ün üzerinde artarak 9.400'ü aşmaktadır.

Satın alımı müteakip olarak Tepe Cinemaxx'dan devralınan Adana'daki sinemalara 23 Aralık 2005 itibarıyla 2 adet salon ve 800 adet koltuk kapasitesi eklenmiş olup yapılan bu eklemeler sonucu salon sayısı 63'e koltuk kapasitesi ise 10.254'e ulaşmıştır.

- b) 10 Aralık 2002 tarihinde imzalanan pay taahhüt, pay alım ve pay sahipleri anlaşması kapsamında ITD'ye 2002 ve 2004 yıllarında 1.575.000 ABD Doları Şirket'e, 275.000 ABD Doları ise ortaklara olmak üzere yapılan toplam 1.850.000 ABD Doları tutarındaki ödeme sonucunda % 33,48 oranında iştirak edilmiştir.

Ayrıca ortaklar sözleşmesine göre ITD'nin İş Girişim'e ait olmayan hisselerinden %3,00 kadarı 2005 yılı sonuna kadar bir yeddiemin hesabında tutulmaktadır. 2005 yılı itibarıyla daha önce üzerinde mutabakata varılan son 3 yıllık performans kriterlerine bakılarak bu hisselerin İş Girişim'e devredilip edilmeyeceği ve devrediliyorsa hangi nispet ile devredileceği kararlaştırılacaktır.

- c) Probil'e, 4 Eylül 2002 tarihinde imzalanan taahhüt ve hissedarlar sözleşmeleri çerçevesinde, 2002 ve 2003 yıllarında toplam 3.188.889 ABD Doları ödeme yapılarak %10 oranında iştirak edilmiştir.

İş Girişim ile Probil ve Probil ortaklarının imzaladığı 20 Eylül 2004 tarihli ve kullanım süresi 20 Eylül 2005 tarihinde dolan pay alım opsiyonu anlaşmasından kaynaklanan İş Girişim'e ait 15.000.000 ABD Doları değerindeki pay alım opsiyonu hakkı Probil ile

Servus Bilgisayar A.Ş. arasında gerçekleşmesi planlanan birleşmeyi finanse etmek için kullanılmak istenmiştir. Fakat söz konusu birleşme sektör şartlarının zorlaması ve İş Girişim ile Probil'in tamamen dışında kalan ve sonradan ortaya çıkan sebeplerden dolayı bir yıllık süre içinde gerçekleşmemiştir.

- d) 25 Eylül 2003 tarihinde imzalanan pay sahipleri sözleşmesi sonucunda Nevotek'e 2003 ve 2004 yıllarında toplam 1.200.000 ABD Doları ödenmiş ve şirkete %75 oranında iştirak edilmiştir.

2004-2006 yılları arasında Nevotek için belirlenmiş performans kriterlerine bağlı olarak İş Girişim'in hisse oranı değişecektir.

22 Şubat 2005 tarihinde alınan yönetim kurulu kararıyla, Nevotek ile 25 Eylül 2003 tarihli sermayeye iştirak ve pay sahipleri sözleşmesinde yer alan performans hedeflerine bağlı karşılıklı pay devri hükümleri kapsamında; Nevotek'in 2004 yılına dair performans hedeflerini gerçekleştirememesinden dolayı; İş Girişim, Nevotek'in 2004 yılı itibariyle ödenmiş sermayesinin %1'ine karşılık gelen A Grubu pay sahiplerine ait payların bedelsiz olarak iktisabına hak kazanmıştır.

Ancak, İş Girişim'in iktisabına hak kazandığı bu paylar fiilen İş Girişim'e devredilmeyecek; Nevotek'in 2005 yılına dair performans hedeflerini tutturması durumunda İş Girişim tarafından A Grubu pay sahiplerine devredilecek paylardan mahsup edilecek, bu hedeflerin tutturulamaması durumunda ise İş Girişim'in hak kazanacağı yeni paylar ile beraber İş Girişim'e intikal ettirilecek şekilde taraflar arasında 22 Şubat 2005 tarihinde bir protokol düzenlenmiştir.

- e) İş Girişim 9 Temmuz 2004 tarihinde Step ile "Sermayeye İştirak ve Pay Sahipleri" sözleşmesi imzalamış, bunun sonucunda ödenen 3.000.000 ABD Doları karşılığında İş Girişim, Step'te %30 oranında pay sahibi olmuştur.

İş Girişim ile Step ve Step ortaklarının imzaladığı 20 Eylül 2004 tarihli ve 20 Eylül 2005 tarihinde sona eren pay alım opsiyonu anlaşmasından kaynaklanan İş Girişim'e ait 12.000.000 ABD Doları değerindeki pay alım opsiyonu kullanılmamıştır. Bunun nedeni ise Step'in geliştirdiği projelerin tamamlanamaması nedeniyle daha önce şirkete yatırılan tutarın henüz hepsinin kullanılmamış olması dolayısıyla ek bir yatırıma gerek olmamasıdır.

- f) 2 Aralık 2005 tarihinde imzalanan "Sermayeye İştirak ve Pay Sahipleri Sözleşmesi" kapsamında İş Girişim, Tüyap'ta 6.933.767 ABD Doları karşılığında %29,75 oranında pay sahibi olmuştur. Tüyap'a ayrıca İş Girişim'le birlikte Hollanda menşeli kalkınma bankası Nederlandse Financierings-Maatschappij voor Ontwikkelingslanden N.V. (FMO) da % 21,25 oranında sermaye artışı suretiyle ortak olmuştur.

**YÖNETİM KURULUMUZUN
2005 YILINA AİT KAR DAĞITIM TEKLİFİ**

Sermaye Piyasası mevzuatı kapsamında, yasal kayıtlarda oluşan karın aşağıdaki şekilde dağıtılmasını ve konsolide bilançoda çıkan 10.075.932 YTL karın da geçmiş yıllar karı içinde izlenmesini Genel Kurul'un onayına sunarız.

DÖNEM KARI	6.738.854,22
ÖDENECEK VERGİ VE YASAL KESİNTİLER (-)	0,00
NET DÖNEM KARI	6.738.854,22
GEÇMİŞ YIL ZARARI (-)	2.524.653,26
I.TERTİP YASAL YEDEK AKÇE (-)	210.710,05
I.TERTİP YASAL YEDEK AKÇE (-) (TTK 466. maddesi gereği 2003 yılı tarihi maliyetli yasal kar üzerinden yasal faizi ile)	1.056.670,15
ÖZEL YEDEKLER GERÇEKLEŞMEMİŞ SERMAYE KAZANÇLARI (-)	2.946.820,76
NET DAĞITILABİLİR DÖNEM KARI	0,00

İŞ GİRİŞİM SERMAYESİ YATIRIM ORTAKLIĞI A.Ş.

2005 YILI DENETLEME KURULU RAPORU

İş Girişim Sermayesi Yatırım Ortaklığı A.Ş. Genel Kurulu'na:

Ünvanı	:	İş Girişim Sermayesi Yatırım Ortaklığı A.Ş.
Ortaklığın Merkezi	:	İstanbul
Kayıtlı Sermayesi	:	200.000.000.-YTL (200.000.000.000.000.-TL)
Çıkarılmış Sermayesi	:	22.500.000.-YTL (22.500.000.000.000.-TL)
Faaliyet Konusu	:	Türkiye'de kurulmuş veya kurulacak olan, gelişme potansiyeli taşıyan ve kaynak ihtiyacı olan girişim şirketlerine uzun vadeli yatırım yapmaktır.
Denetçilerin Adı ve Görev Süreleri, Ortak veya Şirketin Personeli Olup Olmadıkları	:	Süleyman İzmirli Enis Aygen Denetçiler olağan genel kurul tarihine kadar seçilmiş olup şirket ortağı veya personeli değildirler.
Katılınan Yönetim Kurulu ve yapılan Denetleme Kurulu Toplantı Sayısı	:	27 (yirmiyedi)
Ortaklık Hesapları, Defter ve Belgeleri Üzerinde Yapılan İncelemenin Kapsamı Hangi Tarihlerde İnceleme Yapıldığı ve Varılan Sonuçlar	:	Kurulumuzca Mart, Haziran, Eylül ve Aralık aylarında şirket defterlerinin yasalar ve genel kabul görmüş muhasebe ilkelerine uygun olarak tutulup tutulmadığı incelenmiş ve bilanço, kar/zarar rakamlarının kayıtlarına uygun olduğu ve şirket defterlerinin Kanun ve usullere uygun olarak tutulduğu tesbit edilmiştir.

- Türk Ticaret Kanununun 353. Maddesi 1.Fıkrasının 3 Numaralı Bendi Gereğince Ortaklık Veznesinde Yapılan Sayımların Sayısı ve Sonuçları : 2005 yılı içerisinde 4 kez yasaya uygun olarak vezne sayımı yapılmış olup kaydi ve fiili kasa mevcudu eşit olarak tespit edilmiştir.
- Türk Ticaret Kanununun 353. Maddesi 1.Fıkrasının 4 Numaralı Bendi Gereğince Yapılan İnceleme Tarihleri ve Sonuçları : Kurulumuz her ay yaptığı incelemelerde rehin veya teminat yahut şirket veznesinde muhafaza olunmak üzere vedia olarak teslim olunan her nevi kıymetli evrakın mevcut olup olmadığını tahkik etmiş ve kayıtlarına uygunluğunu tespit etmiştir.
- İntikal Eden Şikayet, Yolsuzluk ve Bunlar Hakkında Yapılan İşlemler : Denetçiliğini yaptığımız İş Girişim Sermayesi Yatırım Ortaklığı A.Ş. hakkında, denetçilik yaptığımız devrede hiçbir şikayet ve yolsuzluk tarafımıza intikal etmemiştir.

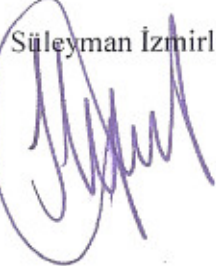
İş Girişim Sermayesi Yatırım Ortaklığı Anonim Şirketi'nin 01.01.2005-31.12.2005 dönemi hesap ve işlemlerini Türk Ticaret Kanunu, ortaklığın esas sözleşmesi ve diğer mevzuat ile genel kabul görmüş muhasebe ilke ve standartlarına göre incelemiş bulunmaktayız.

Görüşümüze göre, içeriğini benimsediğimiz ekli 31.12.2005 tarihi itibarıyla düzenlenmiş bilanço, ortaklığın anılan tarihteki gerçek mali durumunu, 01.01.2005-31.12.2005 dönemine ait gelir tablosu anılan döneme ait faaliyet sonuçlarını gerçeğe uygun ve doğru olarak yansıtmakta; Karın dağıtım önerisi yasalara ve ortaklık esas sözleşmesine uygun bulunmaktadır.

Bilanço ve gelir tablosunun onaylanmasını ve Yönetim Kurulu'nun aklanmasını oylarınıza arz ederiz.

DENETLEME KURULU

Süleyman İzmirli



Enis Aygen



İŞ GİRİŞİM SERMAYESİ YATIRIM ORTAKLIĞI A.Ş.'NİN

31 ARALIK 2005 TARİHİNDE SONA EREN HESAP DÖNEMİNE AİT DENETİM RAPORU

1. İş Girişim Sermayesi Yatırım Ortaklığı A.Ş.'nin ("Şirket") ve bağlı ortaklıklarının 31 Aralık 2005 tarihi itibarıyla düzenlenmiş konsolide bilançosunu ve bu tarihte sona eren döneme ait konsolide gelir, özkaynak değişim ve nakit akım tablolarını Sermaye Piyasası Kurulu ("SPK") tarafından yayımlanan denetim ilke ve kurallarına göre incelemiş bulunuyoruz. İncelememiz, genel kabul görmüş denetim ilke, esas ve standartlarına uygun yapılmış ve dolayısıyla hesap ve işlemlerle ilgili olarak muhasebe kayıtlarının kontrolü ile gerekli gördüğümüz diğer denetim yöntem ve tekniklerini içermiştir.
2. Görüşümüze göre, söz konusu mali tablolar, Şirket'in 31 Aralık 2005 tarihindeki gerçek mali durumunu ve bu tarihte sona eren hesap dönemine ait gerçek faaliyet sonucunu, mevzuata ve SPK tarafından yayımlanmış muhasebe standartlarına (Not 2) uygun olarak doğru bir biçimde yansıtmaktadır.
3. Görüşümüze etkilememekle beraber aşağıdaki hususa dikkat çekilmesi gerekli görülmüştür:

Ekli konsolide mali tablolar ilk kez 31 Mart 2005 tarihi itibarıyla SPK'nın Seri XI No: 25 sayılı "Sermaye Piyasasında Muhasebe Standartları Hakkında Tebliğ"ine uygun olarak hazırlandığından dolayı konsolide gelir, özkaynak değişim, nakit akım tabloları ve ilgili dipnotlar karşılaştırmalı olarak verilmemiştir.

DENETİM SERBEST MALİ MÜŞAVİRLİK A.Ş.
Member of DELOITTE TOUCHE TOHMATSU



Hasan Kılıç
Sorumlu Ortak Başdenetçi

İstanbul, 7 Nisan 2006

KURUMSAL YÖNETİM İLKELERİ UYUM RAPORU

KURUMSAL YÖNETİM İLKELERİNE UYUM BEYANI

Şirketimiz faaliyetlerini Sermaye Piyasası Mevzuatına göre yürütmekte olan halka açık bir kuruluştur. Şirket kurucu ortaklarının sahip olduğu kurumsallaşma anlayışı, 2000 yılında kurulan İş Girişim Sermayesi Yatırım Ortaklığı A.Ş.'de de uygulamaya konulmuştur. Şirketimizin, çalışanları, ortakları ve diğer menfaat sahipleri ile eşitlik, şeffaflık, hesap verebilirlik ve sorumluluk gibi kavramlar çerçevesinde sürdürdüğü ilişkileri daha fazla geliştirmek ve bu ilkeleri yazılı kurallar halinde kamuya duyurarak kurumsal anlayışa dayandırma çalışmaları devam etmektedir. Kurumsal yönetim ilkeleri ile ilgili şirketimiz uygulamaları ilerleyen bölümlerde ayrıntılı olarak açıklanmıştır.

BÖLÜM I - PAY SAHİPLERİ

Pay Sahipleri İle İlişkiler Birimi

Şirketin faaliyetleri ve büyüklüğü dikkate alınarak "Pay Sahipleri ile İlişkiler Birimi" oluşturulmamıştır. Söz konusu ilişkiler Mali ve İdari İşler Müdürlüğü tarafından yürütülmekte olup müdürlükte Fatma Banu Gül müdür, Burcu Perişanoğlu operasyon uzmanı olarak görev yapmaktadır. Dönem içinde bazı ortaklardan telefon ile sorular gelmiş ve gerekli bilgilendirme yapılmıştır. Mali ve İdari İşler Müdürlüğü İMKB ve SPK'na şirket ile ilgili özel durumların açıklandığı formları ve mali tabloları göndererek kamuya açıklanması gereken konularda pay sahiplerinin bilgilendirilmesini sağlamaktadır.

Pay Sahiplerinin Bilgi Edinme Haklarının Kullanımı , Özel Denetçi Atanması

Şirketimiz, kamuyu aydınlatma politikası doğrultusunda ticari sır niteliğinde olmayan bilgileri eşitlik çerçevesinde pay sahipleri ile paylaşmaktadır.

Dönem içinde bazı ortaklardan telefon ile sorular gelmiş ve gerekli bilgilendirme yapılmıştır. Ayrıca pay sahipleri için şirketimizin gerek internet sayfası gerek elektronik ortamda bilgilendirme olanağı sağlanmıştır. Dönem içinde pay sahipliği haklarının kullanımını etkileyecek herhangi bir gelişme olmamıştır. Pay sahiplerinin haklarını kullanımını etkileyecek gelişmeler İMKB bülteni aracılığı ile elektronik ortamda kamuya duyurulacaktır. Kamuya yapılan açıklamalara şirketin internet sayfasından da ulaşılabilir. Ayrıca, SPK mevzuatının gerekli gördüğü konularda TTSG'de ve günlük gazetelerde de gerekli ilanlar yapılmaktadır.

Şirket denetçileri, ana sözleşmeye göre, genel kurul tarafından pay sahipleri arasından veya dışarıdan seçilebilir. Ana sözleşmede özel denetçi tayin edilmesi talebi bireysel hak olarak düzenlenmemiştir. Ancak, TTK'nın 348. maddesi gereğince genel kurulun özel denetçi tayin etme hakkı bulunmakla birlikte dönem içinde yapılan genel kurullarda bu konu ile ilgili bir talep olmamıştır. Bunlara ek olarak, şirket yönetim kurulu tarafından

seçilen bağımsız denetim kuruluşu da genel kurulun onayına sunulmaktadır.

Genel Kurul Bilgileri

Genel Kurul toplantıları Türk Ticaret Kanunu ve Sermaye Piyasası Kanunu çerçevesinde yapılmaktadır.

Dönem içinde bir adet genel kurul toplantısı yapılmıştır. Şirket ortakları 2004 yılı olağan genel kurul toplantısına yurt çapında yayın yapan iki günlük gazetede ve TTSG’de yayınlanan ilanlar ile davet edilmişlerdir. Toplantı öncesi, yasal süreler içinde Faaliyet Raporu şirket merkezinde ortakların bilgisine sunulmuştur. Toplantıya vekaleten katılabilecek ortaklarımız için vekaletname örneği genel kurul ilanı ile birlikte yayınlanmıştır.

Genel kurul toplantısına katılım mevzuatın öngördüğü şekilde gerçekleşmiştir. Toplantı sonunda ortaklar soru sorma haklarını kullanmış olup gelen sorular şirket yetkilileri tarafından yanıtlanmıştır.

Genel kurul tutanakları şirket merkezinde pay sahiplerinin bilgisine açık tutulmaktadır. Ayrıca genel kuruldan sonra TTSG’de ilan edilmektedir. Halka açılmayı izleyen 2004 yılından itibaren genel kurul tutanakları ile katılımcılar cetveli ve faaliyet raporları şirketin internet sayfasında yayınlanmaya başlamıştır.

Genel kurul tarafından seçilen yönetim kurulu şirket ana sözleşmesi çerçevesinde şirket işlerini yürütmektedir. Şirketin, kuruluş amacı dolayısıyla, esas faaliyet konusu girişim şirketlerine yatırım yapmaktır ve bu yatırım ve yatırımdan çıkış kararları da yönetim kurulunca verilmektedir. Ana sözleşmede önemli tutarda malvarlığı satımı, alımı, kiralanması ve bölünme hususlarında bir hüküm bulunmamaktadır. Ancak, ana sözleşmede ve tabi olunan özel mevzuatta hüküm bulunmayan durumlarda ilgili genel mevzuat geçerli olmaktadır.

Oy Hakları ve Azınlık Hakları

SPK mevzuatı çerçevesinde hazırlanan ve Kurul onayından geçen şirket ana sözleşmesine göre, yönetim kurulu üyelerinin en fazla üçte ikisinin seçiminde aday gösterme imtiyazı veya kar payında imtiyaz tanıyan hisse senedi dışında imtiyaz veren herhangi bir menkul kıymet ihraç edilemez. Halka açılma sonrasında hiçbir şekilde yönetim kurulu üyeliğine aday gösterme ve kar payında imtiyaz da dahil olmak üzere imtiyaz yaratılamaz. Azınlık pay sahiplerinin yönetim kuruluna temsilci göndermelerini temin edebilecek birikimli oy kullanma yöntemi ana sözleşmede yer almamaktadır.

Şirkette pay sahibi olan şirketlerle karşılıklı iştirak durumu bulunmamaktadır.

Kar Dağıtım Politikası ve Kar Dağıtım Zamanı

Ana sözleşmemizde dağıtılabılır kardan Sermaye Piyasası Kurulu’nca saptanan oran ve miktarda birinci temettü dağıtılması esası benimsenmiş bunun yanında ortaklara kar payı avansı dağıtılması hususuna da yer verilmiştir.

Portföyünün büyümesinin yanı sıra halka açık bir ortaklık olarak da yatırımcılarına yüksek temettü getirisi sağlamayı amaçlayan şirketimiz yönetim kurulu ilgili mevzuat

çerçevesinde

- a) Pay sahiplerimizin beklentileri ile şirketin büyümesi arasındaki hassas dengenin bozulmamasını,
- b) Şirketimizin esas faaliyet konusu olan girişim sermayesi yatırımlarından hedeflerin üzerinde bir getiri ile çıkış yapılmasını,
- c) Şirketimizin genel karlılık durumunu

dikkate alarak 2006 yılı hesap döneminden itibaren dağıtılabılır karın en az %30'unun bedelsiz hisse senedi ve/veya nakit olarak dağıtılmasının Genel Kurula teklif edilmesi esasına dayanan bir kar dağıtım politikası benimsemiştir.

Genel kurulca temettü dağıtılması kararı alındığı takdirde ödemelerin mevzuatta öngörülen 5. ayın sonuna kadar olmak üzere en kısa zamanda yapılmasına özen gösterilecektir. Kurucu intifa senedi ve kardan pay alma konusunda imtiyazlı hisse senedi bulunmamaktadır. Ayrıca yönetim kurulu üyelerimize ve çalışanlarımıza kar payı verilmesi uygulaması mevcut değildir.

Payların Devri

Şirket ana sözleşmesine göre hisse senetlerinin devri kısıtlanamaz.

BÖLÜM II - KAMUYU AYDINLATMA VE ŞEFFAFLIK

Şirket Bilgilendirme Politikası

Şirket Sermaye Piyasası Kanunu'na tabi olması nedeniyle hisse senetlerinin halka arzı işleminden sonra meydana gelen şirketle ilgili tüm gelişmeler, Seri:VIII, No:39 sayılı "Özel Durumların Kamuya Açıklanmasına İlişkin Tebliğ" ve Seri:VI, No:15 sayılı "Girişim Sermayesi Yatırım Ortaklıkları Tebliği" çerçevesinde kamuya açıklanmaktadır. Kamuyu aydınlatma amacıyla bilgi verme politikası ana sözleşmede de yer almaktadır. Ortaklarımızın bazılarının halka açık şirketler olmasından dolayı da şirketle ilgili işlemler kamuoyuna duyurulmaktadır.

Şirketle ilgili özel durum açıklamaları yasal mercilere bildirim yanı sıra internet sitemizde de İMKB'nin internet sayfası ile bağlantılı olarak yayımlanmaktadır. Bunun yanı sıra, ticari sır niteliğinde olmayan bilgiler ve yapılan basın açıklamaları da şirketin internet sayfasında yer almaktadır.

Ortaklardan şirkete ulaşan her türlü soru ve bilgi talebine, mümkün olan en kısa süre içerisinde, Mali ve İdari İşler Müdürlüğü koordinatörlüğünde cevap verilmektedir.

Bilgilendirme işlemi şirketin halka arzı sırasında yayımlanan izahnamede yer almaktadır. İzahname ise şirketin internet sayfasında kamunun bilgisine sunulmuştur.

Özel Durum Açıklamaları

2005 yılı içinde 28 adet özel durum açıklaması yapılmıştır. Açıklamalar zamanında yapılmış olup bu açıklamalar için SPK ve İMKB tarafından ek bilgi talep edilmemiştir.

Şirket hisse senetleri yurtdışı borsalara kote olmadığı için yurtdışında herhangi bir açıklama yapılmamıştır. Şirket hakkında yapılan açıklamalara şirketin internet sayfasında bulunan sürekli bilgilendirme formunda IMKB sayfası ile kurulan bağlantıdan ulaşılabilmektedir.

Şirket İnternet Sitesi ve İçeriği

Şirketin internet sayfası adresi www.isgirisim.com.tr'dir.

Sayfada, portföy tablosu, ortaklar ve payları, yönetim kurulu üyeleri ve genel müdür, esas sözleşme, izahname, sirküler ve hisse senetlerinin halka arzından sonra IMKB ve SPK'ya gönderilen mali tablolar güncel haliyle yer almaktadır. 2005 yılında internet sitemize yıllık faaliyet raporları ticaret sicil bilgileri ve genel kurula ilişkin bilgiler bölümleri eklenmiştir. Sermaye Piyasası mevzuatı çerçevesinde kullanılan formlar, sıkça sorulan sorular bölümlerine de yer verilecektir. İnternet sitesinde yer almakla birlikte www.imkb.gov.tr sitesinden ulaşılabilecek bilgiler ise, periyodik mali tablo ve raporlar ile kamuya açıklanması gereken yönetim kurulu kararları ve şirket faaliyetleri ile ilgili özel açıklamalardır.

Gerçek Kişi Nihai Hâkim Pay Sahibi/Sahiplerinin Açıklanması

Şirkette nihai hakim gerçek kişi pay sahibi bulunmamaktadır.

İçeriden Öğrenebilecek Durumda Olan Kişilerin Kamuya Duyurulması

Şirketin çalışanları, yönetim kurulu ve denetim kurulu üyelerinin isimleri ile bağımsız denetim kuruluşu kamuya açıklanmaktadır. Ayrıca, şirketin yönetim kadrosunda, yönetim kurulu ve denetim kurulu üyelerindeki değişiklikler özel açıklama ile en kısa sürede kamuya duyurulmaktadır.

Son durum itibarıyla ilgili kişiler ekteki gibidir;

Yönetim Kurulu: Mete Uğurlu, Recep Ferdi Miskbay, Haluk Lütfi Somersan, İbrahim Halil Çiftçi, İlhami Koç, Fatma Güliz Aykan, Salih Ergün, Patrick James Keating, Hüsnü Yamaç Sezgi, Hakan Aygen.

Denetçiler: Süleyman İzmirli, Enis Aygen.

Şirket Yöneticileri: Alim Murat Özgen, Fatma Banu Gül, Yavuz Emre İyibilir.

Bağımsız Denetim Şirketi: Denetim Serbest Mali Müşavirlik A.Ş.

BÖLÜM III - MENFAAT SAHIPLERİ

Menfaat Sahiplerinin Bilgilendirilmesi

Şirket ile önemli oranda menfaat ilişkisi olan gruplar, çalışanlar, pay sahipleri ve şirketin iştirakleridir. Şirket çalışanları hak ve sorumlulukları ile ilgili olarak üst düzey yönetimle yapılan toplantılarda bilgilendirilmektedirler. Ayrıca, çalışanların hak ve sorumluluklarını belirleyen ve yönetim kurulunun düzenlediği iç düzenlemeler bulunmaktadır. Şirket iştiraklerinin yönetim kurulu toplantılarında ise, yapılan

anlaşmalara uyum, iştirakler için ana şirket yönetimince alınan kararlar konularında bilgi verilmektedir. Menfaat sahipleri SPK'nun kamuyu aydınlatma açıklamaları çerçevesinde elektronik ortamda bilgilendirilmektedir.

Menfaat Sahiplerinin Yönetime Katılımı

Pay sahipleri adına yönetim kurulu üyeleri, yönetim kurulu toplantılarında şirketin vizyonu ve stratejileri ile ilgili üst yönetime katkıda bulunmaktadır. Şirket ana sözleşmesine ve mevzuata göre, şirket yönetim kurulu tarafından yönetilir ve dışarıya karşı temsil edilir ancak, yönetim kurulu yetkilerinin tamamını veya bir kısmını kendi üyeleri arasından veya hariçten tayin edeceği murahhaslara veya pay sahibi olmaları zorunlu olmayan müdürlere bırakabilir.

İnsan Kaynakları Politikası

Şirket çalışanları ile ilişkiler, şirket içi ve dışı görev, hak, yükümlülük ve sorumluluklar ile personel kadroları, işe alım kuralları iç yönetmelikler ile düzenlenmiştir. Şirket çalışanları ve üst yönetim hak ve yükümlülükler konularını yapılan periyodik toplantılarda da ayrıca görüşmektedirler.

Şirketin yapısı gereği az sayıda personel bulunması nedeniyle çalışanlar ile ilişkileri yürütmek için ayrı bir birim kurulmamış olup bu görevi Mali ve İdari İşler Müdürlüğü yürütmektedir. Dönem içinde çalışanlardan, çalışma şartları, personel politikaları gibi konularda şikayet gelmemiştir.

Müşteri ve Tedarikçilerle İlişkiler Hakkında Bilgiler

Şirket faaliyet konusu gereği mal ve hizmet üretmemektedir dolayısıyla pazarlama ve müşteri memnuniyeti ile ilgili bir çalışma yoktur. Ancak, iştirak edilen şirketlere, sözleşmesel haklara uyum, iştirakler hakkındaki politikalar gibi konularda söz konusu şirketlerin yönetim kurulu toplantılarında bilgi verilmektedir. Şirketin internet sayfasında ise yatırım yapılacak şirketlerde aranan koşullar belirtilmektedir.

Sosyal Sorumluluk

Şirketin bulunduğu bölgeye veya genel olarak kamuya yönelik bir faaliyeti bulunmamaktadır. Ancak, şirket esas faaliyet konusu gereği büyüme sürecinde ve kaynak ihtiyacı içinde olan şirketlere yatırım yaparak ekonomiye katkı sağlamaktadır. Çevreye verilen zarar ve bununla ilgili şirket aleyhine açılan dava yoktur.

BÖLÜM IV - YÖNETİM KURULU

Yönetim Kurulunun Yapısı, Oluşumu ve Bağımsız Üyeler

Yönetim Kurulu üyeleri genel kurul tarafından seçilirler ve ana sözleşme gereğince genel kuruldan izin almaksızın kendileri veya başkaları namına veya hesabına bizzat ya da dolaylı olarak Şirketle şirket konusuna giren bir ticari işlem yapamazlar.

Şirket dışında başka kurumlarda görev yapan yönetim kurulu üyeleri ana sözleşmenin ilgili maddesi gereğince şirket ile ticari işlem yapmadıklarından dolayı herhangi bir çıkar çatışması sözkonusu değildir. Şirket dışında başka görevleri olan üyeler şirket faaliyetlerine de yeterli zamanı ayırmaktadırlar. Yönetim kurulu üyelerinin şirketle çıkar çatışması olmaması ve şirket faaliyetlerine yeterli zamanı ayırmalarından dolayı yönetim kurulu üyelerinin şirketle ilişkileri ile ilgili belli kurallar yazılı hale getirilmemiştir. Şirketimizde son durum itibarıyla yönetim kurulu üyeleri ve yönetim kadrosuna faaliyet raporunun ilk bölümünde yer verilmiştir. Şirketimizde, SPK düzenlemeleri çerçevesinde hazırlanan ana sözleşme gereğince, bağımsız yönetim kurulu üyesi bulunmamaktadır. Yönetim kurulu üyeliğine aday gösterme konusunda ana sözleşmenin 12. maddesi ile ortaklara imtiyaz tanınmıştır. Yönetim kurulu üyeleri arasında icrada görevli üye yoktur. Şirketin genel müdürü Alim Murat Özgen'dir.

Yönetim Kurulu Üyelerinin Nitelikleri

Şirket yönetim kurulu üyeleri SPK'nun öngördüğü özellikleri taşıyan kişiler arasından seçilmekte olup ana sözleşmede bu yönde bir madde bulunmaktadır.

Şirketin Misyon ve Vizyonu ile Stratejik Hedefleri

Şirket kuruluşundan hemen sonra hazırlanan ve yönetim kurulunca onaylanan "İş Planı" çerçevesinde şirketin misyonu belirlenmiştir. İş Girişim Sermayesi'nin misyonu; yüksek büyüme potansiyeli olan sektörlerde rekabet avantajına sahip şirketlerin, Türkiye ekonomisine katkı sağlayacak projelerini gerçekleştirmeleri için yönetim bilgisi ve sermaye katkısı sağlamaktadır.

Bu misyon çerçevesinde İş Girişim Sermayesi, sahip olduğu kolektif kaynakları devreye sokarak; girişimcilerin bu bilgi, tecrübe ve deneyimden ihtiyaçlarına en uygun şekilde faydalanmasını sağlayacaktır.

Bunun yanı sıra İş Girişim Sermayesi, etkin portföy yönetimi ve örnek kurumsal yapısı ile hissedarlarına diğer yatırım alternatiflerinden daha yüksek kazanç sağlamayı hedeflemektedir.

Şirketin misyonu internet sayfasında yayınlanarak kamuya duyurulmaktadır.

Şirketin hedeflere ulaşip ulaşmadığı yönetim kurulu toplantılarında görüşülmektedir. Yönetim kurulu şirket faaliyetlerinin gerektirdiği sıklıkta toplanmakta ve şirket yöneticilerinin şirket performansı hakkında hazırladığı raporları görüşmektedir.

Risk Yönetim ve İç Kontrol Mekanizması

Şirket bünyesinde risk yönetimi ve iç kontrol konularında ayrı birimler oluşturulmamıştır. Şirketle ilgili oluşacak riskler periyodik olarak şirket üst yönetiminin hazırladığı raporlar doğrultusunda yönetim kurulu toplantılarında görüşülmektedir. Ayrıca, SPK mevzuatına uygun olarak, şirket içinde yönetim kurulundan iki üyenin görev yaptığı bir denetim komitesi oluşturulmuştur.

Yönetim Kurulu Üyeleri ile Yöneticilerin Yetki ve Sorumlulukları

Şirket ana sözleşmesine göre, Şirket yönetim kurulu tarafından yönetilir ve dışarıya karşı temsil olunur. Yönetim kurulu yetkilerinin tamamını veya bir kısmını kendi üyeleri arasından veya hariçten tayin edeceği murahhaslara veya pay sahibi olmaları zorunlu bulunmayan müdürlere bırakabilir. Genel müdür ve müdürlerin sahip olması gereken özelliklere ana sözleşmede yer verilmiştir. Ana sözleşmenin yönetim kuruluna verdiği yetki doğrultusunda çıkarılan ve ticaret siciline tescil ettirilen imza sirküleri yetkilerin detayını belirlemektedir.

Yönetim Kurulunun Faaliyet Esasları

Şirket ana sözleşmesinde yönetim kurulu toplantılarına ilişkin detaylı açıklamaya yer verilmiştir. Toplantılarda her üyenin bir oy hakkı bulunmaktadır.

Yönetim kurulu toplantılarının gündemi yönetim kurulu başkanı tarafından belirlenir ve gündem şirket tarafından üyelere yazılı olarak bildirilir. Şirketin personel yapısı gereği yönetim kurulu üyelerinin bilgilendirilmesi ve iletişimin sağlanması amacıyla ayrı bir birim kurulmamıştır.

Dönem içinde şirket yatırımları, finansal durum gibi konuların dışında, şirketin faaliyet göstereceği konuların belirlenmesi ile iş ve finansman planlarının onaylanması, genel kurulun olağan/olağanüstü toplantıya çağırılması, yönetim kurulu başkanının, başkan vekilinin seçimi ve yeni üye atanması, genel müdürün atanması, komitelerin oluşturulması, yeni yatırım yapılması, dönem karı hakkında karar alınması gibi konularda toplantılar yapılmış ve kararlar fiilen katılan üyelerin oybirliği ile alınmıştır.

Dönem içinde yapılan yönetim kurulu toplantılarında şirket denetçilerine iletilecek herhangi bir konu gündeme gelmemiştir.

Şirketle Muamele Yapma ve Rekabet Yasağı

Mevzuat ve şirket ana sözleşmesinde, şirket yöneticilerinin genel kuruldan izin almaksızın kendileri veya başkaları namına veya hesabına bizzat ya da dolaylı olarak şirketle şirket konusuna giren ticari bir işlem yapamayacakları hükme bağlanmıştır.

Dönem içinde yönetim kurulu ve yöneticiler için şirketle işlem yapma ve rekabet yasağının uygulanmasını gerektiren bir durum meydana gelmemiştir.

Etik Kurallar

2005 yılında Şirket ve çalışanları için “Etik Kurallar” hazırlanmış ve 7 Ekim 2005 tarihli yönetim kurulu toplantısında onaylandıktan sonra bilgilendirme politikası çerçevesinde internet sitesinde kamunun bilgisine sunulmuştur. Söz konusu kurallar faaliyet raporunun son bölümünde yer almaktadır.

Yönetim Kurulunda Oluşturulan Komitelerin Sayı, Yapı ve Bağımsızlığı

Şirketin gereksinimlerine uygun olarak iki adet komite oluşturulmuştur. SPK mevzuatı çerçevesinde faaliyet gösteren denetim komitesi yılda en az dört kez toplanırken, yatırım komitesi şirket üst yönetiminin yatırım yapılması teklifinde bulunduğu şirketlerin yatırıma uygunluğunu görüşmek üzere gerekli olduğu zamanlarda toplanır. Bu komitelerin üyeleri icrada görevli değildirler.

Şirketin faaliyet konusunun SPK mevzuatınca sınırlandırılmış olması ve personel sayısı gereği, denetim komitesi ve yatırım komitesi dışında diğer konular için komiteler oluşturulmamıştır. Şirket faaliyetleri üst yönetimin ve yönetim kurulunun gözetimi altında yürütülmektedir.

Yönetim Kuruluna Sağlanan Mali Haklar

Yönetim kurulu üyelerine her yıl genel kurulca belirlenen tutarda huzur hakkı ödenmektedir.

Şirketin, ana sözleşmenin 6. maddesi gereğince, yönetim kurulu üyelerine ve yöneticilere herhangi bir borç, kredi, kefalet vermesi söz konusu değildir.

ŞİRKET ETİK KURALLARI

İş Girişim Sermayesi Yatırım Ortaklığı A.Ş. çalışanları “yüksek büyüme potansiyeline sahip şirketlere projelerinin gerçekleştirilmesinde katkı sağlayacak sermaye ve yönetim bilgisi sunmak ve hissedarlarına yüksek getiri sağlamak ” olan misyonunu yerine getirirken etik kurallar çerçevesinde hareket eder.

İŞ GİRİŞİM SERMAYESİ YATIRIM ORTAKLIĞI A.Ş.;

- Faaliyetlerini Kurumsal Yönetim İlkeleri çerçevesinde yürütmeye özen gösterir.
- Çalışanları, ortakları, iştirakleri ve ilişkide olduğu diğer taraflarla ilişkilerini hukuki ve ahlaki kurallar kapsamında yürütür.
- Faaliyet gösterdiği alandaki diğer firmalara karşı dürüst davranır ve rekabet kurallarına titizlikle uyar.
- Etkin portföy yönetimi ve örnek kurumsal yapısı ile hissedarlarına diğer yatırım alternatiflerinden daha yüksek kazanç sağlamayı hedefler.
- Hissedarlarına düşük riskle yüksek getiri sağlamayı hedeflerken yatırım yaptığı şirketlerde genel olarak aşağıdaki özelliklerin bulunmasına dikkat eder.
 - Dürüst ve şeffaf bir yönetim,
 - Yüksek büyüme potansiyeline sahip bir yapı,
 - Faaliyet gösterdiği sektörde rekabet edebilme potansiyeline sahip olması,
 - Faaliyet gösterdiği sektörün de büyümeye açık olması.
- Yatırım yaptığı girişim şirketlerinin, İş Girişim’in sahip olduğu bilgi, tecrübe ve deneyimden ihtiyaçlarına en uygun şekilde faydalanmalarını sağlar.
- Sahip olacağı bazı haklar ve tecrübesi sayesinde girişim şirketlerine iş süreçlerinde yol göstererek büyümelerini sağlar.
- İştirak ettiği şirketlerde de kurumsal yapının gelişmesi amacıyla kurum içi politikalar ile prosedürlerin belirlenmesine ve bunların yazılı hale getirilmesine yardımcı olur.
- Çıkar çatışmalarına engel olacak her türlü önlemi alır.
- Şirketin hazırladığı, kamuya açıkladığı ve düzenleyici otoritelere sunduğu verilerin doğru, eksiksiz ve anlaşılabilir olması ve bunların zamanında açıklanması konusunda azami gayreti sarf eder.
- Hissedarların şirket hakkındaki bilgilere zamanında ve en az maliyetle ulaşmalarını sağlar.
- Şirketin her çalışanını şirket bünyesinde eşit kabul eder, adil ve güvenli bir çalışma ortamı sağlar.
- Çalışanların kişilik onurunu ve yasalarla tanınmış haklarını korur.
- Çalışanlara verilen hedeflere ne ölçüde ulaşıldığına dair performans değerlendirmesi yapar.

ÇALIŞANLAR;

- Yasalara ve şirket içi düzenlemelere uygun davranırlar.
- İş Girişim Sermayesi Yatırım Ortaklığı A.Ş.'nin adını ve saygınlığını benimser ve korurlar.
- Birbirleriyle ve diğer taraflarla olan ilişkilerinde ölçülü ve dikkatli davranırlar.
- Menfaat teminine ve/veya çıkar çatışmasına neden olabilecek ilişkilerden kaçınırlar.
- Mesleki bilgi ve deneyimlerini artırma ve kendilerini geliştirme hususunda devamlı gayret gösterirler.
- Şirkete ait sır olabilecek nitelikteki bilgileri saklama yükümlülüğünün bilincindedirler.
- Şirket malvarlığı ve kaynaklarının doğru kullanımı konusunda hassasiyet gösterirler.
- Etik kurallara aykırı herhangi bir durumda yönetimi bilgilendirmekle yükümlüdürler.